

Inwestor : KRAPKOWICKIE CENTRUM ZDROWIA, KRAPKOWICE 47-303, OS. XXX-LECIA 21
Lokalizacja : KRAPKOWICE, OS. XXX-LECIA 21, NR EID. GR 91/1, K.M. 10
 OBRĘB: 0011 KRAPKOWICE, JEDNOSTKA EWIDENCYJNA: 160502_4 KRAPKOWICE

OPIS TECHNICZNY

do projektu:

CZĘŚCIOWA PRZEBUDOWA POMIESZCZEŃ 1-GO PIĘTRA ZE ZMIANĄ SPOSOBU UŻYTKOWANIA NA ODDZIAŁ PATOLOGII NOWORODKA, BUDOWA WENTYLACJI WYWIEWNEJ I NAWIEWNO-WYWIEWNEJ ORAZ GAZÓW MEDYCZNYCH W BUDYNKU KRAPKOWICKIEGO CENTRUM ZDROWIA W KRAPKOWICACH

Inwestor : KRAPKOWICKIE CENTRUM ZDROWIA, KRAPKOWICE 47-303, OS. XXX-LECIA 21

Lokalizacja : KRAPKOWICE, OS. XXX-LECIA 21, NR EID. GR 91/1, K.M. 10
 OBRĘB: 0011 KRAPKOWICE, JEDNOSTKA EWIDENCYJNA: 160502_4 KRAPKOWICE

1. Podstawa opracowania

1. Zlecenie Inwestora,
2. Wizja lokalna,
3. Decyzja o ustaleniu lokalizacji inwestycji celu publicznego GKI.6733.20.2019 z dnia 23.09.2019 r.,
4. Rozporządzenie Ministra Zdrowia z dnia 26 czerwca 2012r. w sprawie szczegółowych wymagań, jakim powinny odpowiadać pomieszczenia i urządzenia zakładu podmiotu wykonującego działalność leczniczą (Dz.U. z 2012r. Nr 31 poz. 739),
5. Rozporządzenie Ministra Zdrowia z dnia 11 października 2018r. zmieniające rozporządzenie w sprawie świadczeń gwarantowanych z zakresu lecznictwa szpitalnego. (Dz.U. 2018r. poz. 2012),
6. Ustawa o działalności leczniczej z dnia 15 kwietnia 2011r. (Dz.U. z 2016r. poz. 1638 z późniejszymi zmianami),
7. Ustawa - Prawo Budowlane z dnia 7 lipca 1994 r. (Dz. U. z 2010 r Nr 243, poz. 1623) z późniejszymi zmianami,
8. Rozporządzenie Ministra Infrastruktury z dnia 12 kwietnia 2002 r. w sprawie warunków technicznych, jakim powinny odpowiadać budynki i ich usytuowanie (Dz.U. z dnia 18 września 2015 r., poz. 14222),
9. Obowiązujące polskie normy.

2 Część ogólna.

2.1 Inwestor:

Krapkowickie Centrum Zdrowia z siedzibą w Krapkowicach 47-303, Os. XXX-lecia 21, reprezentowaną przez pełnomocnika Rudolfa Schnurpfeil, (Pracownia Projektowa ARCHISKANING) zamieszkałego w Gogolinie 47-320 , przy ul. Kasztanowej 69.

Inwestor : KRAPKOWICKIE CENTRUM ZDROWIA, KRAPKOWICE 47-303, OS. XXX-LECIA 21
Lokalizacja : KRAPKOWICE, OS. XXX-LECIA 21, NR EID. GR 91/1, K.M. 10
 OBRĘB: 0011 KRAPKOWICE, JEDNOSTKA EWIDENCYJNA: 160502_4 KRAPKOWICE

2.2 *Przedmiot inwestycji:*

Przedmiotem inwestycji jest częściowa przebudowa pomieszczeń 1-go piętra budynku Krapkowickiego Centrum Zdrowia ze zmianą sposobu użytkowania na Oddział Patologii Noworodka, budowę wentylacji wywiewnej i nawiewno-wywiewnej oraz gazów medycznych.

2.3. *Zakres opracowania*

Opracowanie stanowi jednostadioną dokumentację budowlaną przebudowy pomieszczeń 1-go piętra budynku Krapkowickiego Centrum Zdrowia ze zmianą sposobu użytkowania na Oddział Patologii Noworodka, budowę wentylacji wywiewnej i nawiewno-wywiewnej oraz gazów medycznych. Sposób funkcjonowania elementów zagospodarowania terenu bez zmian.

2.4 *Dostępność dla osób niepełnosprawnych*

Pomieszczenia obiektu objęte zakresem opracowania przystosowane są do korzystania przez osoby niepełnosprawne, dostęp do przedmiotowej części zapewnia się za pośrednictwem istniejących wind dostosowanych do potrzeb osób niepełnosprawnych. Przejścia, drzwi i dojścia zaprojektowano jako bez progowe.

Obiekt posiada istniejące miejsca postojowe dla osoby niepełnosprawnej.

3. *Projekt zagospodarowania terenu*

3.1. *Stan istniejący.*

Teren będący przedmiotem inwestycji stanowi działka o numerze ewidencji gruntów 91/1, k.m.10, OBRĘB: 0011 KRAPKOWICE, JEDNOSTKA EWIDENCYJNA: 160502_4 KRAPKOWICE, znajdujące się w obszarze objętym decyzją lokalizacji celu publicznego GKI.6733.20.2019 Z dnia 23.09.2019r. wydana w Krapkowicach, wydaną przez Burmistrza Miasta Krapkowice. Przedmiotowa działka w obecnym stanie jest zabudowana zgodnie z rys. PZT

3.2. *Przedmiot opracowania*

Ze względu na charakter inwestycji nie wprowadza się zmian i tym samym utrzymuje się aktualny sposób funkcjonowania zasadniczych elementów zagospodarowania terenu.

3.3. *Charakterystyka ekologiczna*

- Ogrzewanie budynku – instalacja zasilana z lokalnej kotłowni gazowej,
- Wentylacja – istniejąca mechaniczna oraz grawitacyjna, projektowana mechaniczna,
- Przyłącze wodociągowe – istniejące z sieci miejskiej do utrzymania,
- Przyłącze kanalizacji sanitarnej – istniejące do sieci kanalizacji miejskiej do utrzymania,
- Przyłącze elektroenergetyczne – istniejące z sieci do utrzymania,
- Przyłącze kanalizacji deszczowej - istniejące do sieci kanalizacji miejskiej do utrzymania.

Inwestor : KRAPKOWICKIE CENTRUM ZDROWIA, KRAPKOWICE 47-303, OS. XXX-LECIA 21
Lokalizacja : KRAPKOWICE, OS. XXX-LECIA 21, NR EID. GR 91/1, K.M. 10
 OBRĘB: 0011 KRAPKOWICE, JEDNOSTKA EWIDENCYJNA: 160502_4 KRAPKOWICE

Wywóz nieczystości stałych oraz odpadów medycznych magazynowanych w szczelnych kontenerach na odpady stałe, opróżniane przez zakład oczyszczania miasta na podstawie umowy zawartej z Inwestorem.

Lokalizacja placu utwardzonego do ustawiania ruchomych kontenerów na śmieci wg załączonego projektu zagospodarowania terenu – istniejący do utrzymania.

3.4. Informacja o obszarze oddziaływania obiektu

Nr ewidencyjny gruntu	Podstawa formalno-prawna włączenia do obszaru objętego oddziaływaniem	Uwagi
91/51	Ustawa z dnia 7 lipca 1994 r. Prawo budowlane (Dz.U. z 2013 r. poz. 1409 z późn. zmianami) art. 5 ust.1	Częściowa przebudowa ze zmianą sposobu użytkowania, warunki i wymagania zapewnione.
	Warunki techniczne jakim powinny odpowiadać budynki i ich usytuowanie - § 271.1 p.poz.	Odległość istniejącego budynku KCZ w Krapkowicach od budynków sąsiednich jest większa niż 8m.
	Warunki techniczne jakim powinny odpowiadać budynki i ich usytuowanie - § 13 - przesłanianie	Przebudowę budynku KCZ w Krapkowicach, zaprojektowano w taki sposób, aby spełnić minimalne wymagania zakresu przesłaniania w stosunku do budynków sąsiednich zawierających pomieszczenia przeznaczone na pobyt ludzi.
	Warunki techniczne jakim powinny odpowiadać budynki i ich usytuowanie - § 60.2 - zacienianie	Przebudowę budynku KCZ w Krapkowicach, zaprojektowano w taki sposób aby spełnić minimalne wymagania zakresu zacieniania w stosunku do budynków w stosunku do budynków sąsiednich zawierających pomieszczenia przeznaczone na pobyt ludzi.
	Warunki techniczne jakim powinny odpowiadać budynki i ich usytuowanie - § 23.1 – miejsca gromadzenia odpadów stałych od okien z pomieszczeniami na pobyt ludzi.	Miejsca gromadzenia odpadów stałych istniejące spełnia minimalne wymagania zakresu odległości od okien z pomieszczeniami przeznaczonymi na pobyt ludzi.
	Ustawa z dnia 21 marca 1985 r. o drogach publicznych (Dz.U. z 2015 r.,poz.460)	Warunki i wymagania spełnione

Inwestor : KRAPKOWICKIE CENTRUM ZDROWIA, KRAPKOWICE 47-303, OS. XXX-LECIA 21
Lokalizacja : KRAPKOWICE, OS. XXX-LECIA 21, NR EID. GR 91/1, K.M. 10
 OBRĘB: 0011 KRAPKOWICE, JEDNOSTKA EWIDENCYJNA: 160502_4 KRAPKOWICE

4. Przeznaczenie i program użytkowy obiektu.

4.1 Funkcja obiektu.

Budynek Krapkowickiego Centrum Zdrowia posiada główną funkcję dostosowaną do świadczonych usług medycznych, część objętą przebudową oraz zmianą sposobu użytkowania opisano szczegółowo w pkt. 18 Technologia.

4.2. Rzut 1-go piętra - zestawienie pomieszczeń objętych zakresem opracowania

	NR POMIE- SZCZE- -NIA	NAZWA POMIESZCZENIA	PODŁOGA	POW. UŻYT- -KOWA (m ²)
ODDZIAŁ PATOLOGII NOWOROTKA	2.01	ŚLUZA WEJŚCIOWA FARTUCHOWO-UMYWALKOWA	WYKŁADZINA PCV	5.61
	2.02	KOMUNIKACJA	WYKŁADZINA PCV	20.39
	2.03	ŚLUZA FARTUCHOWO -UMYWALKOWA POM. PIELĘGNIARKI NOWOROTKA	WYKŁADZINA PCV	27.22
	2.04	SALA OIOM DLA NOWOROTKÓW	WYKŁADZINA ANTYLEKTR.	12.30
	2.05	SALA OBSERWACJI WCZEŚNIAKÓW	WYKŁADZINA ANTYLEKTR.	12.42
	2.06	SALA OBSERWACJI NOWOROTKÓW	WYKŁADZINA ANTYLEKTR.	12.34
	2.07	SALA OBSERWACJI - OPIEKA CIĄGLA	WYKŁADZINA ANTYLEKTR.	12.38
	2.08	KOMUNIKACJA	WYKŁADZINA PCV	24.66
	2.09	POMIESZCZENIE PORZĄDKOWE BRUDOWNIK	GRES	3.07
	2.10	GABINET PRZYGOTOWAWCZY	WYKŁADZINA PCV	12.15
	2.11	ŚLUZA FARTUCHOWO-UMYWALKOWA IZOLATKI	WYKŁADZINA PCV	6.46
	2.12	IZOLATKA NOWOROTKÓW	WYKŁADZINA PCV	12.31
	2.13	ANEKS KUCHENNY DLA RODZICÓW	GRES	3.92
	2.14	W.C. DLA RODZICÓW	GRES	3.00
	2.15	GABINET LEKARSKI	WYKŁADZINA PCV	11.24
	2.16	SEKRETARIAT MEDYCZNY	WYKŁADZINA PCV	7.72
	2.17	ŁAZIENKA PERSONELU	GRES	4.03
	2.18	KUCHENKA ODDZIAŁOWA	GRES	3.23
	2.19	POKÓJ SOCJALNY PERSONELU	WYKŁADZINA PCV	7.59
	2.20	POKÓJ LAKTACYJNY	WYKŁADZINA PCV	6.29
	2.21	MAGAZYN CZYSTY	WYKŁADZINA PCV	2.34
	2.22	PUNKT PIELĘGNIARSKI Z POKOJEM PRZYGOTOWANIA	WYKŁADZINA PCV	3.12
			RAZEM ODDZIAŁ PATOLOGII NOWOROTKA	213.79
POZA ZAKRESEM OPRACOWANIA	2.23	KLATKA SCHODOWA	WYKŁADZINA PCV	13.86
	2.24	KOMUNIKACJA - KORYTARZ (PRZEJŚCIE NA ODDZIAŁ PORODOWY)	WYKŁADZINA PCV	6.36
	2.25	BRUDOWNIK	GRES	4.72
	2.26	KOMUNIKACJA / PRZEDSIONEK	WYKŁADZINA PCV	5.94
	2.27	KOMUNIKACJA - KORYTARZ - WINDY (PRZEJŚCIE NA ODDZIAŁ PORODOWY)	WYKŁADZINA PCV	65.67
			RAZEM inne	96.74
			RAZEM	310.53

Inwestor : KRAPKOWICKIE CENTRUM ZDROWIA, KRAPKOWICE 47-303, OS. XXX-LECIA 21
Lokalizacja : KRAPKOWICE, OS. XXX-LECIA 21, NR EID. GR 91/1, K.M. 10
 OBRĘB: 0011 KRAPKOWICE, JEDNOSTKA EWIDENCYJNA: 160502_4 KRAPKOWICE

4.3 Parametry techniczne budynku

oznaczenie obiektu	powierzchnia zabudowy [m ²]	powierzchnia całkowita [m ²]	powierzchnia użytkowa [m ²]	kubatura [m ³]	długość [m]	szerokość [m]	Wysokość mierzona przy gł. wejściu [m]
BUDYNEK KRAPKOWICKI -EGO CENTRUM ZDROWIA	1969	8360	7052	24447	59,02	51,14	12,41

5. Forma architektoniczna.

Budynek o zwartej bryle kształtujący się w rzucie w formie litery L, niepodpiwniczony, czterokondygnacyjny przykryty dachem płaskim pokrytym papą termozgrzewalną.

6. Działka nie jest wpisana do rejestru zabytków

7. Działka nie jest zlokalizowana na terenach podlegającym wpływom eksploatacji górniczej.

8. Konstrukcja budynku wraz z orzeczeniem o stanie technicznym

8.1 PRZEDMIOT ORAZ ZAKRES OPRACOWANIA

Zamierzenie budowlane obejmuje częściową przebudowę 1-go piętra ze zmianą sposobu użytkowania na oddział patologii noworodka.

8.2 UKŁAD KONSTRUKCYJNY BUDYNKU

Przebudowywany budynek zaplecza został zaprojektowany w technologii prefabrykacji. Układ ścian nośnych podłużny z dwiema nośnymi ścianami wewnętrznymi. Ściany wykonane jako żelbetowe blokowe, strop prefabrykowany z płyty kanałowej gr.24cm, klatki schodowe żelbetowe, ściany wypełniające murowane z cegły pełnej oraz pustaków. Stropodach wentylowany z pokryciem z papy termozgrzewalnej na płytach korytkowych układanych na ażurowych ścianach murowanych w przestrzeni stropodachu. Posadowienie obiektów na fundamentach bezpośrednich poniżej strefy przemarzania.

Inwestor : KRAPKOWICKIE CENTRUM ZDROWIA, KRAPKOWICE 47-303, OS. XXX-LECIA 21
Lokalizacja : KRAPKOWICE, OS. XXX-LECIA 21, NR EID. GR 91/1, K.M. 10
 OBRĘB: 0011 KRAPKOWICE, JEDNOSTKA EWIDENCYJNA: 160502_4 KRAPKOWICE

8.3 ZASTOSOWANE SCHEMATY KONSTRUKCYJNE (STATYCZNE)

Wszystkie elementy nowo projektowane w budynku obliczono w oparciu o stycznie wyznaczalne schematy obliczeniowe. Podstawowym schematem statycznym dla podciągów i nadproży jest belka wolnopodparta jedno lub wieloprzęsłowa. Podkonstrukcję dobrano jako belkę wolnopodpartą na słupach stalowych.

8.4 ZAŁOŻENIA PRZYJĘTE DO OBLICZEŃ KONSTRUKCJI

Przystępując do wymiarowania elementów konstrukcji nośnej budynku przyjęto wartości obciążeń zgodne z:

- PN-82/B-02001 – Obciążenia stałe,
- PN-82/B-02003 – Podstawowe obciążenia technologiczne i montażowe,
- PN-80/B-02010 – Obciążenie w obliczeniach statycznych. Obciążenie śniegiem,
- PN-77/B-02011 - Obciążenia wiatrem w obliczeniach statycznych.
- PN-80/B-02010/Az1 – Zmiana do PN-80/B-02010 z października 2006r,
- PN-EN 1991-1-1 – Obciążenia stałe, Obciążenie użytkowe w budynkach,
- PN-EN 1991-1-3 – Obciążenie śniegiem,
- PN-EN 1991-1-4 – Obciążenie wiatrem,

Przyjęto następujące wartości obciążeń charakterystycznych:
 Zestawiono według tabel w części II niniejszego opracowania.

Wymiarowania elementów konstrukcyjnych budynku dokonano przyjmując:
 -obciążenia obliczeniowe dla stanów granicznych nośności,
 -obciążenia charakterystyczne dla stanów granicznych użytkowania (np. ugięcia, rysy)
 Obliczenia statyczne – wytrzymałościowe wykonano na komputerze za pomocą programu Specbud v11.0 oraz CadSIS.

Sprawdzenia nośności elementów dla dwóch stanów granicznych dokonano wg:

- PN-B-03264:2002 – Konstrukcje betonowe, żelbetowe i sprężone.
- PN-81/B-03020 - Grunty budowlane. Posadowienie bezpośrednie budowli. Obliczenia statyczne i projektowanie,
- PN-99/B-03002 - Konstrukcje murowe niezbrojone.
- PN-90/B-03200 - Konstrukcje stalowe.

Inwestor : KRAPKOWICKIE CENTRUM ZDROWIA, KRAPKOWICE 47-303, OS. XXX-LECIA 21
Lokalizacja : KRAPKOWICE, OS. XXX-LECIA 21, NR EID. GR 91/1, K.M. 10
 OBRĘB: 0011 KRAPKOWICE, JEDNOSTKA EWIDENCYJNA: 160502_4 KRAPKOWICE

8.5 PODSTAWOWE WYNIKI OBLICZEŃ

Podstawowe wyniki obliczeń zestawiono na rysunkach w formie tabel na rysunkach budowlanych oraz w odrębnym załączniku (opracowanie projektowe wykonawcze).

8.6 KONSTRUKCJE NOWE, NIESPRAWDZONE

Konstrukcje nowe, niesprawdzone nie występują w projektowanym budynku.

8.7 KATEGORIA GEOTECHNICZNA OBIEKTU

- Przyjęto, że warunki gruntowe posadowienia nowoprojektowanej części kwalifikują się jako **proste**.
- Przyjęto, że kategorię geotechniczną posadowienia ww. obiektu z uwagi na rodzaj warunków gruntowych i ważność obiektu budowlanego ustala się jako **pierwszą**.

8.8 WARUNKI I SPOSÓB POSADOWIENIA (WARUNKI GRUNTOWO – WODNE)

Nie dotyczy. Zakres opracowania nie ingeruje w układ fundamentów oraz nie powoduje znaczącej zmiany w układzie obciążeń fundamentów.

8.9 ZABEZPIECZENIE PRZED WPLYWEM EKSPLOATACJI GÓRNICZEJ

W obliczeniach statycznych założono, że projektowany budynek nie znajduje się w rejonie wpływów górniczych i nie został zabezpieczony przed wpływem eksploatacji górniczej.

Posadowienie budynku w rejonie wpływów górniczych wymaga odrębnego opracowania projektowego.

8.10 ROZWIĄZANIA KONSTRUKCYJNO – MATERIAŁOWE WEWNĘTRZNYCH PRZEGRÓD BUDOWLANYCH

Ściany działowe

Wszystkie ściany działowe należy wykonać z materiałów i w technologii opisanej w części architektonicznej opracowania. Ścianki stykające się ze sobą należy przewiązać zgodnie z zasadami sztuki murarskiej.

Inwestor : KRAPKOWICKIE CENTRUM ZDROWIA, KRAPKOWICE 47-303, OS. XXX-LECIA 21
Lokalizacja : KRAPKOWICE, OS. XXX-LECIA 21, NR EID. GR 91/1, K.M. 10
 OBRĘB: 0011 KRAPKOWICE, JEDNOSTKA EWIDENCYJNA: 160502_4 KRAPKOWICE

Ramy stalowe – otworowanie w ścianach żelbetowych

Ze względu na istniejącą konstrukcję obiektu przyjęto jako element nośny projektowanych otworów w ścianach konstrukcyjnych ramy stalowe. Rama składać się będzie z belki poziomej głównej wykonanej jako podwójny przekrój dwuteowy o przekroju HEA 140 lub HEA160 ze stali klasy S235 opartej na słupach stalowych – podwójny profil zamknięty z rury prostokątnej 160x80x5 S235.

Słupy opierać na istniejącej ścianie nośnej za pomocą blachy węzłowej gr.12mm. Tak samo zakończyć głowicę słupa na której wsparte będą belki poziome.

Belki dwuteowe poziome łączyć ze sobą za pomocą przewiązek stalowych gr.6mm. Połączenie belki poziomej ze głowicą słupa wykonać jako spawane na miejscu budowy.

Blachę węzłową podporową słupa zakotwić w ścianie nośnej dodatkowo za pomocą kotew chemicznych wklejanych o średnicy 12mm. Zaleca się użycie dwóch kotew na jedną podstawę słupa stalowego.

W przypadku nacinania pionowego płyty ściennej, jeżeli zdarzy się sytuacja rozcięcia kanału płyty, kanał zaszalować od strony wykonanego otworu i uzupełnić mieszanką betonową.

Konstrukcja stalowa – podkonstrukcja centrali wentylacyjnej na stropodachu

Założono, że główną konstrukcją podpierającą centralę wentylacyjną będzie układ dwóch belek dwuteowych IPE160 S235 połączonych ze sobą przewiązkami, rura RK60x60x4 w rozstawie co ~150cm. Belki stalowe należy zlokalizować nad pokryciem dachowym zachowując odstęp od pokrycia papowego oraz rozstaw belek zgodny z miejscami podporowymi wybranej centrali wentylacyjnej. Belki stalowe należy podeprzeć słupami stalowymi o przekroju RK80x80x5 w rozstawie podłużny co 6,0m. Słupy wprowadzić przez wycięte otwory w płytach korytkowych lub zdemontowane płyty w przestrzeń stropodachu. Pod słupami wykonać blachę węzłową gr.12mm montowaną na wylewce betonowej zlokalizowanej nad ścianą nośną obiektu.

Warunki posadowienia konstrukcji należy bezwzględnie sprawdzić na miejscu budowy. Połączenie słupa stalowego oraz belek dwuteowych należy wykonać jako sztywne.

8.11 ZABEZPIECZENIE ANTYKOROZYJNE

Elementy betonowe

Elementy betonowe wykonać z betonu klasy C20/25 (B25) potwierdzonego dowodem dostawy czyli tak zwanym dokumentem WZ, na którym muszą się znaleźć wszelkie informacje wymagane przez obowiązującą normę PN-EN 206+A1:2016-12, opisujące parametry dostarczonej mieszanki betonowej oraz rodzaj użytych surowców (cementu, kruszyw, wody i domieszek chemicznych).

Inwestor : KRAPKOWICKIE CENTRUM ZDROWIA, KRAPKOWICE 47-303, OS. XXX-LECIA 21
Lokalizacja : KRAPKOWICE, OS. XXX-LECIA 21, NR EID. GR 91/1, K.M. 10
 OBRĘB: 0011 KRAPKOWICE, JEDNOSTKA EWIDENCYJNA: 160502_4 KRAPKOWICE

Elementy stalowe

Przyjęto kategorię korozyjności jako małą, oczekiwaną zaś trwałość systemu malarskiego jako długą. Jako zabezpieczenie antykorozyjne zaleca się przyjęcie powłoki malarskiej, nanosząc ją na elementy wysyłkowe podczas wytwarzania. Proponuje się zastosować zestaw alkidowy – podkład gruntowy oraz warstwy nawierzchniowe, zgodnie z PN-EN 12944-5.

Powłoki gruntujące:

- substancja błonotwórcza: AK – alkidowa,
- liczba warstw: 2,
- nominalna grubość suchej powłoki: 80um,

Warstwy nawierzchniowej:

- następne warstwy : AK – alkidowe,
- liczba warstw: 3-5,
- nominalna grubość suchej powłoki: 200um,

Przed rozpoczęciem malowania powierzchnię elementów należy oczyścić do stopnia czystości Sa21/2 wg PN-ISO 12944-4. W czasie nanoszenia powłoki malarskiej wilgotność względna nie powinna przekraczać 80%, natomiast temperatura otoczenia wynosić minimum +5C. Malowanie należy przeprowadzić pod dachem, w miejscu osłoniętym od działania czynników atmosferycznych.

8.12 OGÓLNE WYTYCZNE DOTYCZĄCE ROBÓT BUDOWLANYCH

Uwagi ogólne

Roboty budowlane winny być wykonywane przez wyspecjalizowaną firmę, pod nadzorem osoby posiadającej stosowne uprawnienia budowlane, zgodnie z widzą techniczną, „Warunkami technicznymi wykonania i odbioru robót budowlanych”, niniejszą dokumentacją oraz przepisami BHP. Stosowane materiały powinny posiadać atesty i aprobaty techniczne oraz dopuszczenia do stosowania w budownictwie na terenie Polski.

Wszystkie zmiany projektowe i materiałowe winny być uzgodnione z projektantem w ramach nadzoru autorskiego. Projektant zgodnie z art. 36a ust.6 Prawa budowlanego zobowiązany jest do dokonania kwalifikacji zamierzonego odstępiania oraz zamieszczenia w projekcie budowlanym odpowiedniej informacji (tj. rysunków zamiennych a w razie potrzeby uzupełniającego opisu). Niniejszy projekt architektoniczno-budowlany z branży konstrukcyjnej należy rozpatrywać łącznie z projektem architektury oraz projektami instalacji.

Uwagi dotyczące robót żelbetowych

- Szczególną uwagę należy zwrócić na staranne zagęszczanie mieszanki betonowej oraz stosowanie środków zapobiegających przyleganie betonu do form. W przypadku prowadzenia robót w warunkach obniżonych temperatur stosować należy odpowiednie dodatki do betonu dopuszczone

Inwestor : KRAPKOWICKIE CENTRUM ZDROWIA, KRAPKOWICE 47-303, OS. XXX-LECIA 21
Lokalizacja : KRAPKOWICE, OS. XXX-LECIA 21, NR EID. GR 91/1, K.M. 10
 OBRĘB: 0011 KRAPKOWICE, JEDNOSTKA EWIDENCYJNA: 160502_4 KRAPKOWICE

do stosowania w budownictwie i posiadające odpowiednie atesty. Zaleca się również stosowanie dodatków do betonu uplastyczniających mieszankę betonową.

- Betonowanie należy prowadzić w taki sposób, by nie dopuścić do rozsegregowania składników mieszanki betonowej w trakcie jej układania. Należy w tym celu wykorzystać np. rękaw elastyczny w trakcie betonowania słupów tak aby zrzut betonu nie następował z wysokości większej niż 1m.

-W trakcie wiązania i dojrzewania mieszanki betonowej należy zapewnić odpowiednią i stosowną do warunków atmosferycznych pielęgnację świeżego betonu. Rozformowanie elementów żelbetowych i usunięcia podpór montażowych można dokonać po uzyskaniu przez beton minimum 75%projektowanej wytrzymałości.

-W trakcie prowadzenia prac budowlanych wszystkie podciąg i nadproża należy opierać na poduszce betonowej o grubości minimum 20cm lub podmurówce z cegły pełnej.

Uwagi dotyczące BHP

- Przed rozpoczęciem prac należy umieścić na budowie w widocznym miejscu tablicę informacyjną, teren budowy powinien być ogrodzony.

- Kierownik budowy zobowiązany jest do poinstruowania pracowników o podstawowych zasadach BHP.

- Pracownicy powinni być wyposażeni w odpowiednią odzież roboczą i ochronną, kaski i odpowiednie obuwie.

- Wszyscy pracownicy powinni mieć odpowiednie kwalifikacje i mieć ważne orzeczenie lekarskie o dopuszczeniu do pracy.

- Na budowie powinna być apteczka i zapewniony kontakt do punktu pomocy medycznej.

8.14 ZESTAWIENIE OBCIĄŻEŃ

Tablica 1

Strop między kondygnacyjny - Warstwy wykończenia

L.p.	Opis oddziaływania	Rodzaj oddziaływania	Wartość char. kN/m^2	γ	Wartość rep. kN/m^2	γ_F	Wartość obl. kN/m^2
1.	Warstwy wykończenia stropu	stałe	2,00	--	2,00	1,35	2,70
2.	Ciężar własny płwy kanałowych	stałe	3,50	--	3,50	1,20	4,20
Σ:			5,50		5,50		6,90

Inwestor : KRAPKOWICKIE CENTRUM ZDROWIA, KRAPKOWICE 47-303, OS. XXX-LECIA 21
Lokalizacja : KRAPKOWICE, OS. XXX-LECIA 21, NR EID. GR 91/1, K.M. 10
 OBRĘB: 0011 KRAPKOWICE, JEDNOSTKA EWIDENCYJNA: 160502_4 KRAPKOWICE

Tablica 2
Ściana nośna zewnętrzna

L.p.	Opis oddziaływania	Rodzaj oddziaływania	Wartość char. kN/m^2	γ	Wartość rep. kN/m^2	γ_F	Wartość obl. kN/m^2
1.	Warstwa cementowo-wapienna grub. 1 cm [19,0kN/m ³ ·0,01m]	stałe	0,19	--	0,19	1,35	0,26
2.	Ściana żelbetowa kantowa grub. 24 cm	stałe	3,50	--	3,50	1,10	3,85
3.	Styropian grub. 20 cm [0,45kN/m ³ ·0,20m]	stałe	0,09	--	0,09	1,35	0,12
4.	Warstwa cementowo-wapienna grub. 1 cm [19,0kN/m ³ ·0,01m]	stałe	0,19	--	0,19	1,35	0,26
		Σ :	3,97		3,97		4,48

Tablica 3
Stropodach

L.p.	Opis oddziaływania	Rodzaj oddziaływania	Wartość char. kN/m^2	γ	Wartość rep. kN/m^2	γ_F	Wartość obl. kN/m^2
1.	Warstwy wykończeniowe	stałe	2,00	--	2,00	1,35	2,70
2.	Płyty kanałowe stropodachu	stałe	3,50	--	3,50	1,20	4,20
		Σ :	5,50		5,50		6,90

Tablica 4
Obciążenie użytkowe wg PN-EN 1991-1-1 / Obciążenia użytkowe powierzchni stropów i dachów (p.6.3)

Równomiernie rozłożone obciążenie użytkowe - powierzchnia kategorii C3 γ od 3,0 do 5,0 kN/m², zalecane 5,0 kN/m²

Tablica 5
Obciążenie użytkowe wg PN-EN 1991-1-1 / Obciążenia użytkowe powierzchni stropów i dachów (p.6.3)

Równomiernie rozłożone obciążenie użytkowe - powierzchnia kategorii A (mieszkalna) - Schody γ od 2,0 do 4,0 kN/m², zalecane 2,0 kN/m²

Inwestor : KRĄPKOWICKIE CENTRUM ZDROWIA, KRĄPKOWICE 47-303, OS. XXX-LECIA 21
Lokalizacja : KRĄPKOWICE, OS. XXX-LECIA 21, NR EID. GR 91/1, K.M. 10
 OBRĘB: 0011 KRĄPKOWICE, JEDNOSTKA EWIDENCYJNA: 160502_4 KRĄPKOWICE

Tablica 6

Obciążenie użytkowe wg PN-EN 1991-1-1 / Obciążenia użytkowe powierzchni stropów i dachów (p.6.3)

Równomiernie rozłożone obciążenie użytkowe - powierzchnia kategorii H (dach bez dostępu, z wyjątkiem zwykłego utrzymania i napraw) \square od 0,0 do 1,0 kN/m², zalecane 0,4 kN/m²

Tablica 7

Obciążenie użytkowe wg PN-EN 1991-1-1 / Obciążenia od ciężaru własnego przestawnych ścian działowych (p.6.3.1.2(8))

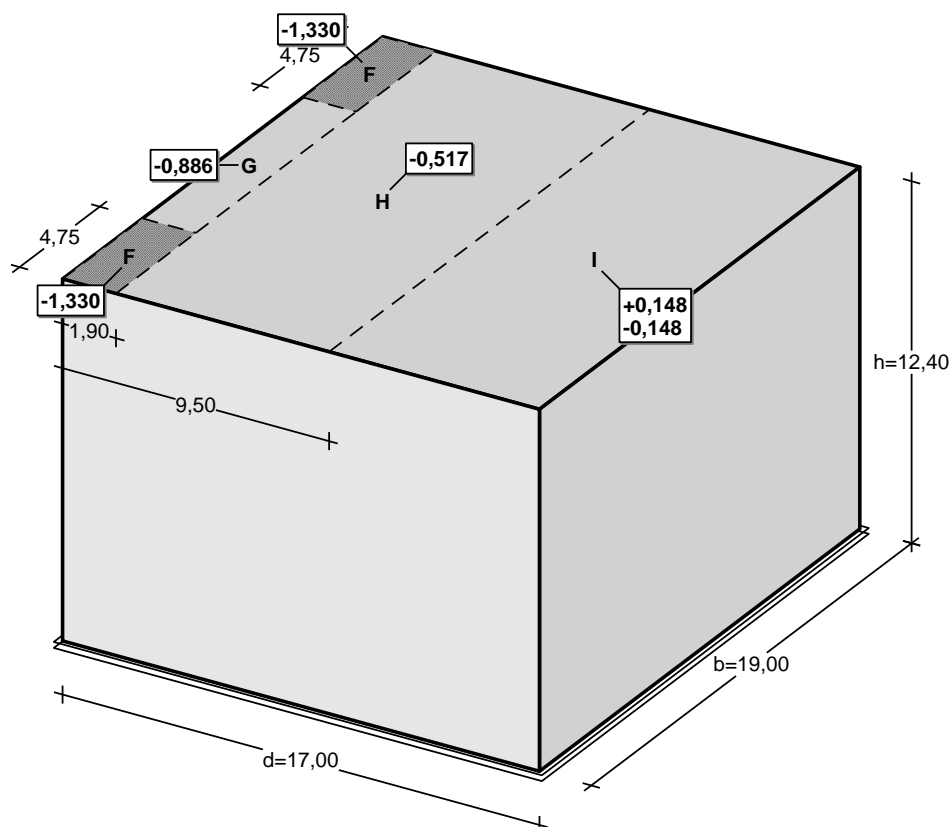
Obciążenie od ciężaru własnego ścian działowych w przypadku przestawnych ścian działowych o ciężarze własnym $>1,0$ i $\leq 2,0$ kN/m długości ściany \square 0,80 kN/m²

Tablica 8

Obciążenie wiatrem wg PN-EN 1991-1-4 / Dachy płaskie (p.7.2.3)

\square $F_{w,e}$ [kN/m²]

kierunek wiatru



Połąć - pole F:

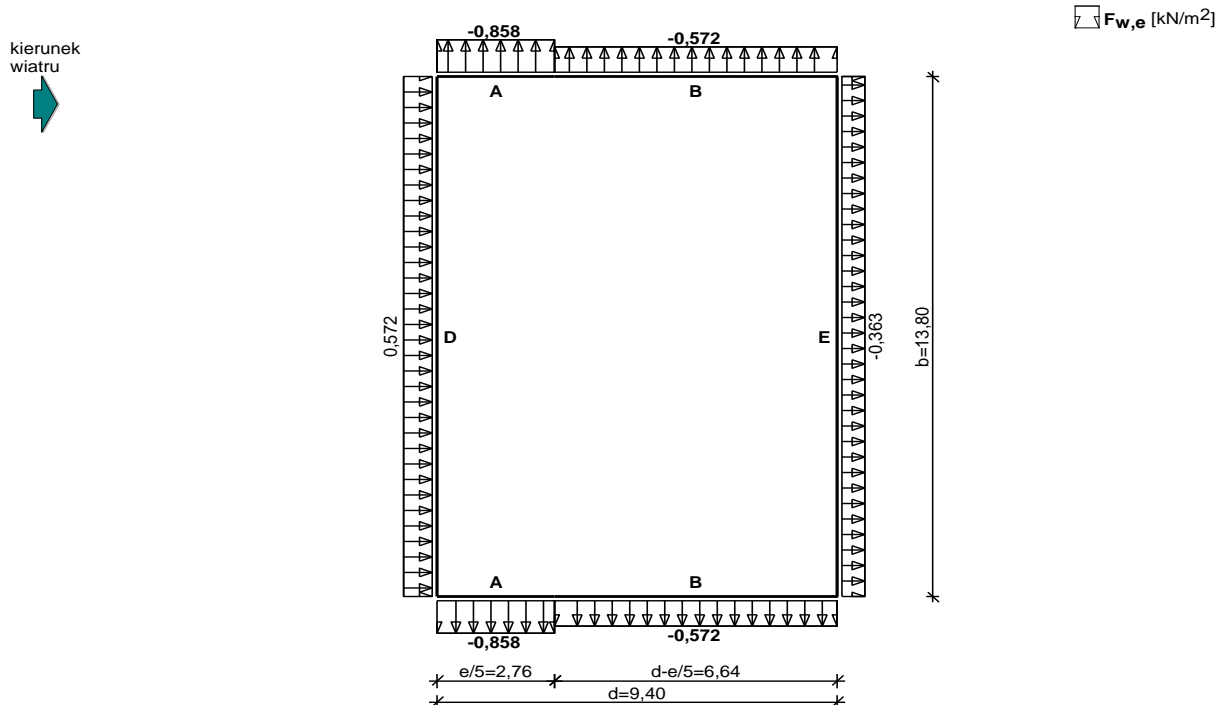
- Dach o wymiarach: d = 17,00 m, b = 19,00 m, h = 12,40 m

Inwestor : KRAPKOWICKIE CENTRUM ZDROWIA, KRAPKOWICE 47-303, OS. XXX-LECIA 21
Lokalizacja : KRAPKOWICE, OS. XXX-LECIA 21, NR EID. GR 91/1, K.M. 10
 OBRĘB: 0011 KRAPKOWICE, JEDNOSTKA EWIDENCYJNA: 160502_4 KRAPKOWICE

- Dach płaski, kąt nachylenia połaci $-5^\circ < \alpha < 5^\circ$, z ostrymi krawędziami brzegu
 - Wymiar $e = \min(b, 2 \cdot h) = 19,0 \text{ m}$
 - Wartość podstawowa bazowej prędkości wiatru (wg Załącznika krajowego NA):
 - strefa obciążenia wiatrem 1; $A = 230 \text{ m n.p.m.}$ $v_{b,0} = 22 \text{ m/s}$
 - Współczynnik kierunkowy: $c_{dir} = 1,0$
 - Współczynnik sezonowy: $c_{season} = 1,00$
 - Bazowa prędkość wiatru: $v_b = c_{dir} \cdot c_{season} \cdot v_{b,0} = 22,00 \text{ m/s}$
 - Wysokość odniesienia: $z_e = h = 12,40 \text{ m}$
 - Kategoria terenu II \Rightarrow współczynnik chropowatości: $c_r(z_e) = 1,0 \cdot (12,4/10)^{0,17} = 1,04$ (wg Załącznika krajowego NA.6)
 - Współczynnik rzeźby terenu (orografii): $c_o(z_e) = 1,00$
 - Średnia prędkość wiatru: $v_m(z_e) = c_r(z_e) \cdot c_o(z_e) \cdot v_b = 22,82 \text{ m/s}$
 - Intensywność turbulencji: $I_v(z_e) = 0,181$
 - Gęstość powietrza: $\rho = 1,25 \text{ kg/m}^3$
 - Wartość szczytowa ciśnienia prędkości:
 - $q_p(z_e) = [1 + 7 \cdot I_v(z_e)] \cdot (1/2) \cdot \rho \cdot v_m^2(z_e) = 738,7 \text{ Pa} = 0,739 \text{ kPa}$
 - Współczynnik konstrukcyjny: $c_s c_d = 1,000$
 - Współczynnik ciśnienia zewnętrznego $c_{pe} = c_{pe,10} = -1,8$
- Siła oddziaływania wiatru na powierzchnię zewnętrzną:
- $$F_{w,e} = c_s c_d \cdot q_p(z_e) \cdot c_{pe} = 1,000 \cdot 0,739 \cdot (-1,8) = -1,330 \text{ kN/m}^2$$

Tablica 9

Obciążenie wiatrem wg PN-EN 1991-1-4 / Ściany pionowe budynków na rzucie prostokąta (p.7.2.2)



Inwestor : KRĄPKOWICKIE CENTRUM ZDROWIA, KRĄPKOWICE 47-303, OS. XXX-LECIA 21
Lokalizacja : KRĄPKOWICE, OS. XXX-LECIA 21, NR EID. GR 91/1, K.M. 10
 OBRĘB: 0011 KRĄPKOWICE, JEDNOSTKA EWIDENCYJNA: 160502_4 KRĄPKOWICE

Elewacja nawierna - pole D:

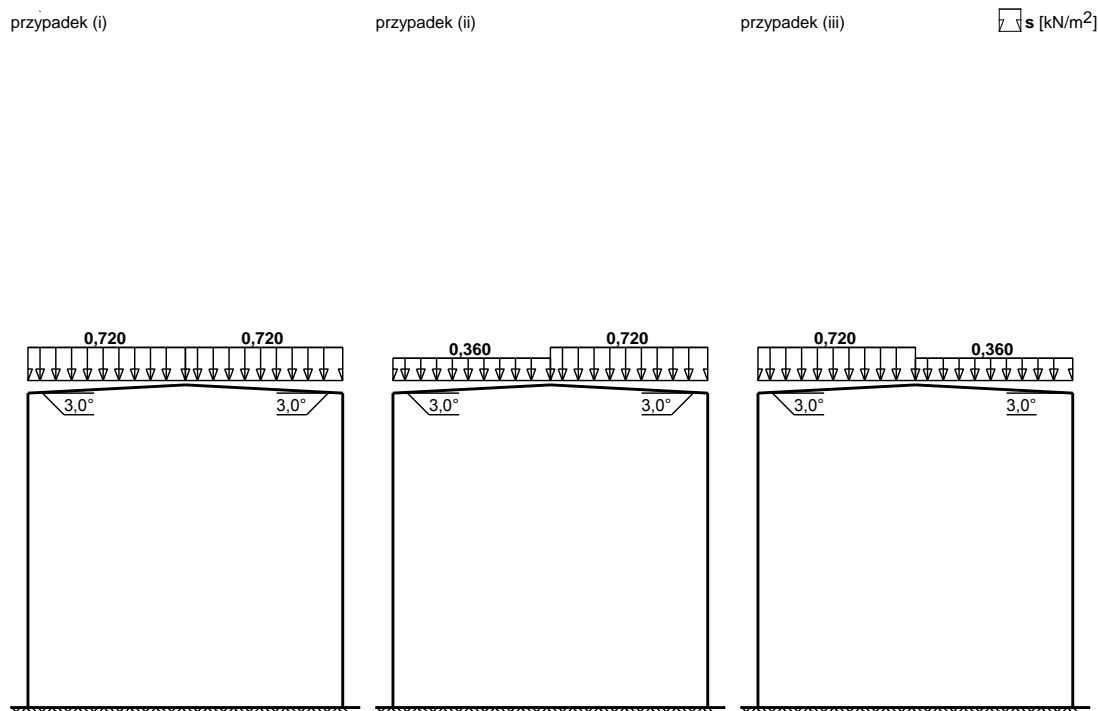
- Budynek o wymiarach: $d = 9,40 \text{ m}$, $b = 13,80 \text{ m}$, $h = 10,80 \text{ m}$
- Wymiar $e = \min(b, 2 \cdot h) = 13,8 \text{ m}$
- Wartość podstawowa bazowej prędkości wiatru (wg Załącznika krajowego NA):
 - strefa obciążenia wiatrem 1; $A = 250 \text{ m n.p.m.}$ $v_{b,0} = 22 \text{ m/s}$
- Współczynnik kierunkowy: $c_{dir} = 1,0$
- Współczynnik sezonowy: $c_{season} = 1,00$
- Bazowa prędkość wiatru: $v_b = c_{dir} \cdot c_{season} \cdot v_{b,0} = 22,00 \text{ m/s}$
- Wysokość odniesienia: $z_e = h = 10,80 \text{ m}$
- Kategoria terenu II \square współczynnik chropowatości: $c_r(z_e) = 1,0 \cdot (10,8/10)^{0,17} = 1,01$ (wg Załącznika krajowego NA.6)
- Współczynnik rzeźby terenu (orografii): $c_o(z_e) = 1,00$
- Średnia prędkość wiatru: $v_m(z_e) = c_r(z_e) \cdot c_o(z_e) \cdot v_b = 22,29 \text{ m/s}$
- Intensywność turbulencji: $I_v(z_e) = 0,186$
- Gęstość powietrza: $\rho = 1,25 \text{ kg/m}^3$
- Wartość szczytowa ciśnienia prędkości:
 $q_p(z_e) = [1 + 7 \cdot I_v(z_e)] \cdot (1/2) \cdot \rho \cdot v_m^2(z_e) = 714,9 \text{ Pa} = 0,715 \text{ kPa}$
- Współczynnik konstrukcyjny: $c_s c_d = 1,000$
- Współczynnik ciśnienia zewnętrznego $c_{pe} = c_{pe,10} = +0,800$

Siła oddziaływania wiatru na powierzchnię zewnętrzną:

$$F_{w,e} = c_s c_d \cdot q_p(z_e) \cdot c_{pe} = 1,000 \cdot 0,715 \cdot 0,800 = 0,572 \text{ kN/m}^2$$

Tablica 10

Obciążenie śniegiem wg PN-EN 1991-1-3 / Dachy dwupołaciowe (p.5.3.3)



Inwestor : KRAPKOWICKIE CENTRUM ZDROWIA, KRAPKOWICE 47-303, OS. XXX-LECIA 21
Lokalizacja : KRAPKOWICE, OS. XXX-LECIA 21, NR EID. GR 91/1, K.M. 10
 OBRĘB: 0011 KRAPKOWICE, JEDNOSTKA EWIDENCYJNA: 160502_4 KRAPKOWICE

Połąć dachu obciążonego równomiernie - przypadek (i):

- Dach dwupołaciowy
- Obciążenie charakterystyczne śniegiem gruntu (wg Załącznika krajowego NA):
 - strefa obciążenia śniegiem 2 $s_k = 0,9 \text{ kN/m}^2$
- Obciążenie charakterystyczne śniegiem gruntu dla okresu powrotu 50 lat:
 - współczynnik zmienności $V = 0,7$ (wg Załącznika krajowego NA)
 - $s_{50} = s_k \cdot \{(1-V \cdot (\frac{1}{6}) \cdot [\ln(-\ln(1-P_{50})) + 0,57722]) / (1+2,59230 \cdot V)\} = 0,900 \cdot 1,000 = 0,900 \text{ kN/m}^2$
- Warunki lokalizacyjne: normalne, przypadek A (brak wyjątkowych opadów i brak wyjątkowych zamieci)
- Sytuacja obliczeniowa: trwała lub przejściowa
- Współczynnik ekspozycji:
 - teren normalny $C_e = 1,0$
- Współczynnik termiczny $C_t = 1,0$
- Współczynnik kształtu dachu:
 - nachylenie połaci $\alpha = 3,0^\circ$
 - $\mu_1 = 0,8$

Obciążenie charakterystyczne:

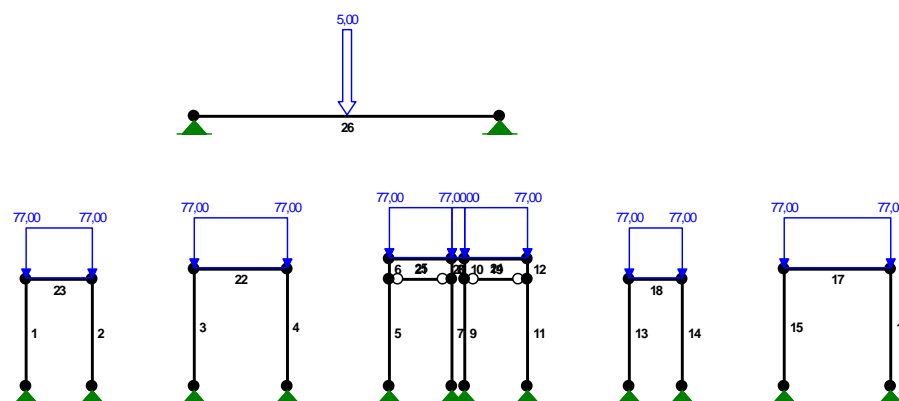
$$s = \mu_1 \cdot C_e \cdot C_t \cdot s_{50} = 0,8 \cdot 1,0 \cdot 1,0 \cdot 0,900 = 0,720 \text{ kN/m}^2$$

8.15 OBLICZENIA STATYCZNO – WYTRZYMAŁOŚCIOWE

8.15.1 OBLICZENIE RAM STALOWYCH

RM_Win v. 11.88 licencja nr 773

OBCIĄŻENIA:



OPIS TECHNICZNY

Investor : KRAPKOWICKIE CENTRUM ZDROWIA, KRAPKOWICE 47-303, OS. XXX-LECIA 21
Lokalizacja : KRAPKOWICE, OS. XXX-LECIA 21, NR EID. GR 91/1, K.M. 10
 OBRĘB: 0011 KRAPKOWICE, JEDNOSTKA EWIDENCYJNA: 160502_4 KRAPKOWICE

OBCIĄŻENIA: ([kN],[kNm],[kN/m])

Pręt: Rodzaj: Kąt: P1(Tg): P2(Td): a[m]: b[m]:

Grupa: CW "Ciężar własny" Stałe $\gamma_f = 1,10$

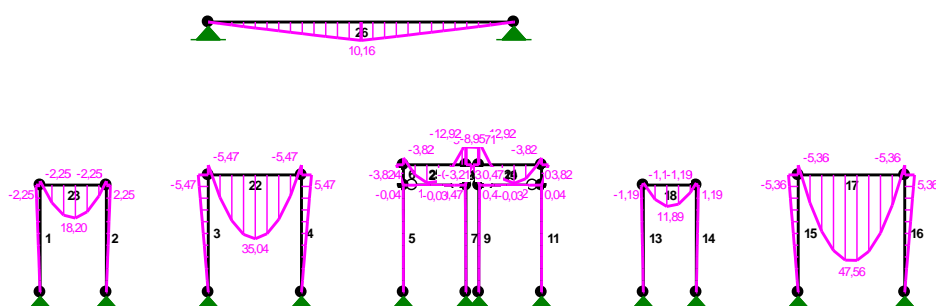
Grupa: A ""			Zmienne	$\gamma_f = 1,25$	
17	Liniowe	0,0	77,00	77,00	0,00
18	Liniowe	0,0	77,00	77,00	0,00
19	Liniowe	0,0	77,00	77,00	0,00
20	Liniowe	0,0	77,00	77,00	0,00
21	Liniowe	0,0	77,00	77,00	0,00
22	Liniowe	0,0	77,00	77,00	0,00
23	Liniowe	0,0	77,00	77,00	0,00
26	Liniowe	0,0	0,00	0,00	0,00
26	Skupione	0,0	5,00	3,00	6,00

W Y N I K I wg PN 82/B-02000

Teoria I-go rzędu

RM_Win v. 11.88 licencja nr 773

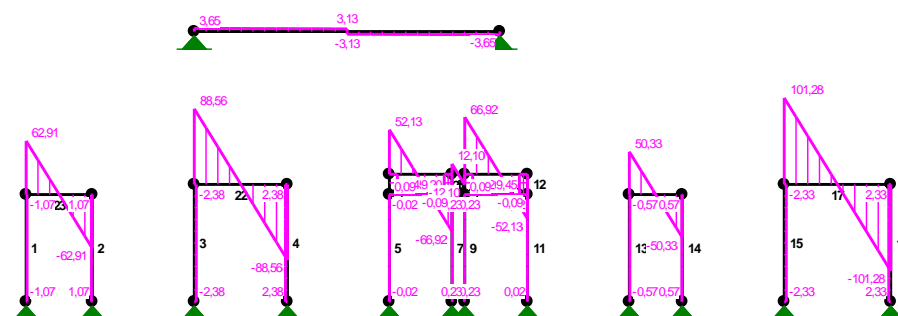
MOMENTY:



OPIS TECHNICZNY

Inwestor : KRAPKOWICKIE CENTRUM ZDROWIA, KRAPKOWICE 47-303, OS. XXX-LECIA 21
Lokalizacja : KRAPKOWICE, OS. XXX-LECIA 21, NR EID. GR 91/1, K.M. 10
 OBRĘB: 0011 KRAPKOWICE, JEDNOSTKA EWIDENCYJNA: 160502_4 KRAPKOWICE

TNĄCE:



NOŚNOŚĆ PRĘTÓW:

T.I rzędu

Obciążenia obl.: CW A

Przekrój:Pręt: Warunek nośności: Wykorzystanie:

1	1	Nośność przy ściskaniu ze zgin	35,0%	<div><div></div><div></div><div></div><div></div><div></div></div>
	2	Nośność przy ściskaniu ze zgin	35,0%	<div><div></div><div></div><div></div><div></div><div></div></div>
	3	Nośność przy ściskaniu ze zgin	65,6%	<div><div></div><div></div><div></div><div></div><div></div></div>
	4	Nośność przy ściskaniu ze zgin	65,6%	<div><div></div><div></div><div></div><div></div><div></div></div>
	5	Nośność przy ściskaniu ze zgin	21,2%	<div><div></div><div></div><div></div><div></div><div></div></div>
	6	Naprężenia zredukowane (1)	22,6%	<div><div></div><div></div><div></div><div></div><div></div></div>
	7	Nośność przy ściskaniu ze zgin	33,8%	<div><div></div><div></div><div></div><div></div><div></div></div>
	8	Naprężenia zredukowane (1)	23,0%	<div><div></div><div></div><div></div><div></div><div></div></div>
	9	Nośność przy ściskaniu ze zgin	33,8%	<div><div></div><div></div><div></div><div></div><div></div></div>
	10	Naprężenia zredukowane (1)	23,0%	<div><div></div><div></div><div></div><div></div><div></div></div>
	11	Nośność przy ściskaniu ze zgin	21,2%	<div><div></div><div></div><div></div><div></div><div></div></div>
	12	Naprężenia zredukowane (1)	22,6%	<div><div></div><div></div><div></div><div></div><div></div></div>
	13	Nośność przy ściskaniu ze zgin	25,3%	<div><div></div><div></div><div></div><div></div><div></div></div>
	14	Nośność przy ściskaniu ze zgin	25,3%	<div><div></div><div></div><div></div><div></div><div></div></div>
	15	Nośność przy ściskaniu ze zgin	71,3%	<div><div></div><div></div><div></div><div></div><div></div></div>
	16	Nośność przy ściskaniu ze zgin	71,3%	<div><div></div><div></div><div></div><div></div><div></div></div>
2	18	Nośność łączników	29,4%	<div><div></div><div></div><div></div><div></div><div></div></div>
	19	Naprężenia zredukowane (1)	39,4%	<div><div></div><div></div><div></div><div></div><div></div></div>
	20	Nośność przy ściskaniu ze zgin	14,6%	<div><div></div><div></div><div></div><div></div><div></div></div>
	21	Naprężenia zredukowane (1)	39,4%	<div><div></div><div></div><div></div><div></div><div></div></div>
	22	Nośność (Stateczność) przy zgi	52,6%	<div><div></div><div></div><div></div><div></div><div></div></div>
	23	Nośność łączników	36,7%	<div><div></div><div></div><div></div><div></div><div></div></div>

Inwestor : KRAPKOWICKIE CENTRUM ZDROWIA, KRAPKOWICE 47-303, OS. XXX-LECIA 21
Lokalizacja : KRAPKOWICE, OS. XXX-LECIA 21, NR EID. GR 91/1, K.M. 10
 OBRĘB: 0011 KRAPKOWICE, JEDNOSTKA EWIDENCYJNA: 160502_4 KRAPKOWICE

3	24	Nośność (Stateczność) przy zgi	4,1%	<div><div></div><div></div><div></div><div></div><div></div></div>
	25	Nośność (Stateczność) przy zgi	4,1%	<div><div></div><div></div><div></div><div></div><div></div></div>
4	26	Stan graniczny użytkowania	58,9%	<div><div></div><div></div><div></div><div></div><div></div></div>
5	17	Nośność łączników	73,0%	<div><div></div><div></div><div></div><div></div><div></div></div>

8.16 Orzeczenie o stanie technicznym budynku oraz jego elementów

8.16.1 Podstawa opracowania.

Niniejszą ocenę stanu technicznego wykonano na potrzeby projektowanej inwestycji.

18.16.2 Lokalizacja budynku

Budynek zlokalizowany jest w miejscowości:
 KRAPKOWICE, OS. XXX-LECIA 21, NR EID. GR 91/1, K.M. 10

18.16.3 Cel opracowania

Celem opracowania jest ocena stanu technicznego istniejącego budynku pod kątem projektowanej inwestycji.

18.16.4 Czynności podjęte przy opracowywaniu oceny stanu technicznego

- przeprowadzone oględziny i pomiary obiektu luty 2020r.
- literatura techniczna i normy obowiązujące w budownictwie,
- obliczenie kontrolne i sprawdzające,
- obliczenia przeprowadzono w oparciu o obowiązujące aktualnie normy obciążeniowe i obliczeniowe.

18.16.5 DANE OGÓLNE

Układ konstrukcyjny budynku

Istniejący obiekt to budynek biurowy, trzypiętrowy, częściowo podpiwniczony z płaskim żelbetowym stropodachem krytym papą.

Układ konstrukcyjny budynku :

układ przestrzenny ze ścianami nośnymi masywnymi – wielki blok - scalony prefabrykowanymi stropami kanałowymi, układ ścian nośnych mieszany z przewagą poprzecznego,

Budynek został zrealizowany w technologii prefabrykacji :

- ściany nośne – żelbetowe blokowe,
- ściany wypełniające murowane z cegły,

Inwestor : KRĄPKOWICKIE CENTRUM ZDROWIA, KRĄPKOWICE 47-303, OS. XXX-LECIA 21
Lokalizacja : KRĄPKOWICE, OS. XXX-LECIA 21, NR EID. GR 91/1, K.M. 10
 OBRĘB: 0011 KRĄPKOWICE, JEDNOSTKA EWIDENCYJNA: 160502_4 KRĄPKOWICE

- pustaków ceramicznych ,
 - stropy żelbetowe prefabrykowane kanałowe gr 24 cm ,,
 - klatki schodowe żelbetowe ,
 - istniejący stropodach żelbetowy kryty papą
- Wiek budynku szacuje się na około 35 lat.

18.16.6 OCENA STANU TECHNICZNEGO ELEMENTÓW KONSTRUKCYJNYCH

3.1.FUNDAMENTY

Podczas wizji lokalnej dokonano oględzin budynku, podczas których nie zauważono niebezpiecznych rys lub pęknięć ścian fundamentowych, oraz ścian nośnych parteru budynku w okolicy przypodłogowej. Uznaje się stan techniczny za właściwy.

Stan techniczny - **DOBRY**

3.2.ŚCIANY NOŚNE ZEWNĘTRZNE

Ściany zewnętrzne budynku prefabrykowane żelbetowe. Podczas wizji lokalnej nie zaobserwowano niebezpiecznych pęknięć lub rys, które świadczyłyby o przekroczeniu wartości granicznych SGN i SGU. Uznaje się stan techniczny za właściwy.

Stan techniczny - **DOBRY**

3.3.ŚCIANY NOŚNE WEWNĘTRZNE

Ściany zewnętrzne budynku prefabrykowane żelbetowe.. Podczas wizji lokalnej nie zaobserwowano niebezpiecznych pęknięć lub rys, które świadczyłyby o przekroczeniu wartości granicznych SGN i SGU. Uznaje się stan techniczny za właściwy.

Stan techniczny - **DOBRY**

3.4.NADPROŻA

Nadproża drzwiowe i okienne wykonano jako prefabrykowane betonowe. Podczas dokonanych oględzin nie stwierdzono uszkodzeń elementów nadproży oraz ich stref przypodporowych.

Stan techniczny - **DOBRY**

3.5.STROPY

Stropy żelbetowe prefabrykowane z płyt kanałowych. Podczas dokonanych oględzin nie stwierdzono uszkodzeń elementów konstrukcyjnych. Na elementach nie zaobserwowano przekroczenia stanów

Inwestor : KRAPKOWICKIE CENTRUM ZDROWIA, KRAPKOWICE 47-303, OS. XXX-LECIA 21
Lokalizacja : KRAPKOWICE, OS. XXX-LECIA 21, NR EID. GR 91/1, K.M. 10
 OBRĘB: 0011 KRAPKOWICE, JEDNOSTKA EWIDENCYJNA: 160502_4 KRAPKOWICE

granicznych użytkowania. Projektowana zmiana sposobu użytkowania nie wpłynie negatywnie na stan graniczy SGU oraz SGN stropów i zapewni ich bezpieczne użytkowanie.

Stan techniczny - **DOBRY**

18.16.7 WNIOSKI

W oparciu o wizję lokalną na obiekcie, inwentaryzację budowlaną, stwierdzono, iż obecny stan techniczny głównych elementów konstrukcyjnych jest dobry i nie budzi zastrzeżeń pod względem wytrzymałościowym. Nie zauważono niebezpiecznych rys, pęknięć lub innych wskazań, które świadczyłyby o przeciążeniu konstrukcji, nieprawidłowym osiadaniu lub przekroczeniu dopuszczalnych naprężeń użytkowych.

Przedmiotowa inwestycja, wykonana zgodnie z załączoną dokumentacją nie pogorszy stanu technicznego istniejących elementów konstrukcyjnych, które bezpiecznie przeniosą obciążenie ze stanu istniejącego do projektowanego z uwzględnieniem obciążeń na podłoże gruntowe.

9. Ściany wewnętrzne i zewnętrzne

Ściany istniejące wewnętrzne i zewnętrzne wykonane z prefabrykatów betonowych oraz ocieplone zgodnie z zakończonym poprzednim zadaniem – termomodernizacji. W wyniku konieczności wprowadzenia wydzieleni pożarowych projektuje się wymianę izolacji w formie płyt styropianowych na izolację z wełny mineralnej, zgodnie z działem – ochrona pożarowa.

Ściany działowe w technologii lekkiej suchej np. w technologii firmy FIRMY RIGIPS LUB FERMACELL. Uwarstwienie w zależności od wymogów pomieszczenia oraz odporności ogniowej przegrody

10. Wykończenie elewacji

W miejscach wymagających odtworzenia wykonać wyprawę elewacyjną budynku metoda tradycyjną w formie cienkowarstwowego strukturalnego tynku mineralnego lub silikonowego.

11. Malowanie.

Malowanie farbami lateksowymi i silikatowymi wg. projektu wykonawczego wnętrz.

Inwestor : KRAPKOWICKIE CENTRUM ZDROWIA, KRAPKOWICE 47-303, OS. XXX-LECIA 21
Lokalizacja : KRAPKOWICE, OS. XXX-LECIA 21, NR EID. GR 91/1, K.M. 10
 OBRĘB: 0011 KRAPKOWICE, JEDNOSTKA EWIDENCYJNA: 160502_4 KRAPKOWICE

12. Izolacje

12.1. Izolacje przeciwwilgociowe poziome i pionowe

Hydroizolacje w formie pap termozgrzewalnych ifoli w płynie.

12.2. Izolacje pomieszczeń mokrych.

W pomieszczeniach WC, pomieszczeń socjalnych, kuchennych i porządkowych należy wykonać izolację przeciwwilgociową w formie foli w płynie. W pomieszczeniach z kratką ściekową izolację przeciwwilgociową wykonać na gładzi cementowej o spadku 0.5% w kierunku odpływu.

12.3. Izolacje cieplne

Izolacyjność cieplna zgodna z obowiązującymi przepisami zapewniona poprzez zakończone zadanie termomodernizacji, w miejscach wymagających wydzielenia pasów przeciwpożarowych projektuje się izolację w formie wełny mineralnej w wyniku czego ściana uzyska współczynnik $U = 0.20 \text{ [W/(m}^2\cdot\text{K)]}$

13. Wykończenie wewnętrzne i zewnętrzne, uwagi.

- Stolarka okienna i drzwiowa - wykonać wg zestawienia stolarki okiennej i drzwiowej
- Parapety wewnętrzne kamienne- kolor wg wyboru Inwestora.
Parapety zewnętrzne z blachy aluminiowej malowane proszkowo w kolorze stolarki
Wszelkie obróbki blacharskie wykonać z blachy tytanowo- cynkowej
gr. 0.7mm lub w formie wyprofilowanego komponentu aluminiowego,
- Wykończenie podłóg pomieszczeniach wykonać zgodnie z wykazem „zestawienie pomieszczeń. Kolorystyka wg wyboru inwestora.

14. Rozwiązania i sposób funkcjonowania zasadniczych elementów wyposażenia budowlano-instalacyjnego budynku.

Zasadnicze elementy wyposażenia instalacyjnego budynku takie jak :

- instalacja wod.- kan,
- instalacja wentylacji mechanicznej,
- instalacja grzewcza i chłodnicza,
- instalacja elektryczna,
- instalacja deszczowa,

oraz założenia przyjęte do ich obliczeń i powiązanie ich z sieciami zewnętrznymi opisano szczegółowo w projektach branżowych.

Inwestor : KRAPKOWICKIE CENTRUM ZDROWIA, KRAPKOWICE 47-303, OS. XXX-LECIA 21
Lokalizacja : KRAPKOWICE, OS. XXX-LECIA 21, NR EID. GR 91/1, K.M. 10
 OBRĘB: 0011 KRAPKOWICE, JEDNOSTKA EWIDENCYJNA: 160502_4 KRAPKOWICE

15. Charakterystyka energetyczna obiektu oraz analiza porównawcza wykorzystania alternatywnych odnawialnych źródeł energii.

Charakterystyka energetyczna oraz analiza obiektu- wg opracowania zawartego w dokumentacji, branży sanitarnej.

16. Dane techniczne obiektu charakteryzujące jego wpływ na środowisko , zdrowie ludzi i obiekty sąsiednie.

- Ścieki socjalno-bytowe odprowadzane do kanalizacji ogólnospławnej.
- Odpady stałe usuwane będą pojemników na śmieci i wywożone okresowo przez zakład oczyszczania miasta.
- Dla projektowanego programu użytkowego nie występuje związana z eksploatacją budynku emisja wibracji i promieniowania w tym jonizującego , nie powstaje również pole elektromagnetyczne.
- Projektowany obiekt nie stanowi znaczące źródło hałasu, zatem nie spowoduje zmian w klimacie akustycznym otoczenia. Przyjęte rozwiązania zgodne z decyzją o środowiskowych uwarunkowaniach.

17. WARUNKI OCHRONY PRZECIWPOŻAROWEJ

17. 1. POWIERZCHNIA, WYSOKOŚĆ, ILOŚĆ KONDYGNACJI.

Przedmiot opracowania stanowi przebudowa w zakresie fragmentu I Piętra istniejącego budynku szpitala. Budynek znajduje się na działce szpitala 91/51 . Obiekt jest 4 kondygnacyjny, częściowo podpiwniczony, szpitala jest połączony z zadaszoną wiatą podjazdu dla karettek. W zakresie ochrony p. poż. nie planuje się zmian istotnych, które mogą pogorszyć warunki ochrony przeciwpożarowej w obiekcie. Planowana inwestycja nie będzie miała wpływu na zmianę warunków pożarowych budynku. Niniejszy projekt budowlany obejmujący swym zakresem przebudowę części I piętra. Zakres opracowania będzie stanowił osobne dwie strefy pożarowe. Pomieszczenia znajdujące się w zakresie opracowania nie będą przeznaczone do jednoczesnego przebywania powyżej 6 osób o ograniczonym stopniu poruszania . Budynek zalicza się do kat. ZL II zagrożenia ludzi, klasa B odporności pożarowej oraz nierozprzestrzeniania ognia.

Powierzchnia zabudowy – 1969 m²

Powierzchnia użytkowa budynku 8360 m²

Powierzchnia użytkowa zakresu opracowania 213.79 m² (237,75 m² powierzchnia strefy pożarowej)

Kubatura budynku – 24447 m³

Kubatura zakresu opracowania – 640 m³

Wysokość budynku - 11,85 m – budynek niski /N/

Ilość kondygnacji nadziemnych - 4, podziemnych – 0.

Inwestor : KRAPKOWICKIE CENTRUM ZDROWIA, KRAPKOWICE 47-303, OS. XXX-LECIA 21
Lokalizacja : KRAPKOWICE, OS. XXX-LECIA 21, NR EID. GR 91/1, K.M. 10
 OBRĘB: 0011 KRAPKOWICE, JEDNOSTKA EWIDENCYJNA: 160502_4 KRAPKOWICE

17.2. CHARAKTERYSTYKA ZAGROŻENIA POŻAROWEGO.

W przedmiotowym budynku występować będą palne elementy wyposażenia z drewna, wyrobów drewnopodobnych i z tworzyw sztucznych. Nie przewiduje się przechowywania materiałów substancji niebezpiecznych pożarowo.

17.3. KATEGORIA ZAGROŻENIA LUDZI

Pod względem funkcji i przeznaczenia oraz ilości przebywających w nim osób o ograniczonym stopniu poruszania się budynek zakwalifikowany do kategorii zagrożenia ludzi ZL II . Maksymalna ilość osób przebywających jednocześnie na oddziale wynosi 32 (personel – 9, noworodki – 13, osoby odwiedzające / rodzice - 10)

17.4 . PRZEWIDYWANA GĘSTOŚĆ OBCIĄŻENIA OGNIOWEGO.

Obiekt w swojej funkcji odpowiada budynkom kwalifikowanym do kategorii zagrożenia ludzi ZL II, dla których nie określa się gęstości obciążenia ogniowego – nie dotyczy.

17.5. OCENA ZAGROZENIA WYBUCHEM DLA POMIESZCZEŃ I PRZESTRZENI ZEWNĘTRZNYCH.

W projektowanej i objętej opracowaniem części budynku nie występują pomieszczenia i strefy zagrożone wybuchem, dotyczy to również całej strefy pożarowej.

17.6. KLASA ODPORNOŚCI POŻAROWEJ

Budynek wykonany zostanie w klasie „B” odporności pożarowej. Wymaganą klasę odporności pożarowej budynków ZL określa poniższa tabela:

Klasa odporności pożarowej budynku	Klasa odporności ogniowej elementów budynku ^{5) *)}					
	główna konstrukcja nośna	Konstrukcja dachu	strop ¹⁾	ściana zewnętrzna ^{1),2)}	ściana wewnętrzna ¹⁾	przykrycie dachu ³⁾
„B”	R120	R30	REI60	EI 60 (o-i)	EI30	RE30

Oznaczenia w tabeli:

R - nośność ogniowa (w minutach), określona zgodnie z Polską Normą dotyczącą zasad ustalania klas odporności ogniowej elementów budynku,

E - szczelność ogniowa (w minutach), określona jw.,

I - izolacyjność ogniowa (w minutach), określona jw.,

(-) - nie stawia się wymagań.

Inwestor : KRAPKOWICKIE CENTRUM ZDROWIA, KRAPKOWICE 47-303, OS. XXX-LECIA 21
Lokalizacja : KRAPKOWICE, OS. XXX-LECIA 21, NR EID. GR 91/1, K.M. 10
 OBRĘB: 0011 KRAPKOWICE, JEDNOSTKA EWIDENCYJNA: 160502_4 KRAPKOWICE

- 1) Jeżeli przegroda jest częścią głównej konstrukcji nośnej, powinna spełniać także kryteria nośności ogniowej (R) odpowiednio do wymagań zawartych w kol. 2 i 3 dla danej klasy odporności pożarowej budynku.
- 2) Klasa odporności ogniowej dotyczy pasa między kondygnacyjnego wraz z połączeniem ze stropem.
- 3) Wymagania nie dotyczą naświetli dachowych, świetlików, lukarn i okien połaciowych (z zastrzeżeniem § 218), jeśli otwory w połaci dachowej nie zajmują więcej niż 20% jej powierzchni.
nie dotyczą także budynku, w którym nad najwyższą kondygnacją znajduje się strop albo inna przegroda, spełniająca kryteria określone w kol. 4.
- 4) Dla ścian komór zsypu wymaga się klasy E I 60, a dla drzwi komór zsypu klasy E I 30.
- 5) Klasa odporności ogniowej dotyczy elementów wraz z uszczelnieniami złączy i dylatacjami.
Wszystkie elementy budynku wykonane zostaną jako nierozprzestrzeniające ognia NRO.

17.7. PODZIAŁ NA STREFY POŻAROWE

Oddział będący przedmiotem opracowania został oddzielony od pozostałej części budynku ścianami oddzielania pożarowego REI 120 i drzwiami p.poż. EI 60. Przedmiotowa inwestycja ponadto zostanie podzielona na trzy osobne strefy pożarowe SP I, SP II i pom. wydzielone pożarowo.

Powierzchnia strefy SP I wyniesie - 139,3 m²

Powierzchnia strefy SP II wyniesie – 92,84 m²

Pomieszczenie wydzielone pożarowo korytarz służy o pow. – 5,61 m²

Dopuszczalna powierzchnia strefy pożarowej w budynku wielokondygnacyjnym średniowysokim (SW) ZL II wynosi 3500 m² i została zachowana.

Przepusty instalacyjne w ścianie oddzielenia p.poż. zostaną zabezpieczone do klasy EI 120 minut. W ścianie oddzielenia przeciwpożarowego rozdzielającej strefy pożarowe SP 1 i SP 2 na całej wysokości ściany zewnętrznej zostanie zastosować pionowy pas z materiału niepalnego o szerokości co najmniej 2 m i klasie odporności ogniowej E I 60. Okno znajdujące się w tym pasie będzie wymienione na okno o odporności ogniowej EI 60.

Zewnętrzna odcinek wschodniej ściana strefy pożarowej SP II jest w nieprawidłowej odległości od zewnętrznej ściany strefy pożarowej szpitala która stanie się ścianą oddzielenia przeciwpożarowego. W związku powyższym należy wymienić palne ocieplenia z styropianu na ocieplenie z wełny mineralnej. Zakres wymiany podany w dokumentacji rysunkowej

Pomieszczenie wydzielone pożarowo - słuza jest wewnątrz budynku, nie posiada ścian zewnętrznych. Pasy między kondygnacyjne spełniają wymagania EI60

Inwestor : KRAPKOWICKIE CENTRUM ZDROWIA, KRAPKOWICE 47-303, OS. XXX-LECIA 21
Lokalizacja : KRAPKOWICE, OS. XXX-LECIA 21, NR EID. GR 91/1, K.M. 10
 OBRĘB: 0011 KRAPKOWICE, JEDNOSTKA EWIDENCYJNA: 160502_4 KRAPKOWICE

KLASA ODPORNOŚCI OGNIOWEJ ELEMENTÓW ODDZIELENIA PRZECIWPOŻAROWEGO:

Wymaganą klasę odporności ogniowej elementów oddzielenia przeciwpożarowego oraz zamknięć znajdujących się w nich otworów określa poniższa tabela:

Klasa odporności pożarowej budynku	Klasa odporności ogniowej elementów budynku				
	elementów oddzielenia przeciwpożarowego		drzwi przeciwpożarowych lub innych zamknięć przeciwpożarowych	drzwi z przedsionka przeciwpożarowego	
	ścian i stropów, z wyjątkiem stropów ZL	stropów w ZL		na korytarz i do pomieszczenia	na klatkę schodową
1	2	3	4	5	6
„B”	REI120	REI60	EI60	EI30	E30

17.8. USYTUOWANIE BUDYNKU Z UWAGI NA BEZPIECZEŃSTWO POŻAROWE

Budynek jest położony w odległości co najmniej 8 m od innych zabudowań oraz 4 m od granicy z sąsiednimi działkami innymi niż drogowe (Dr)

17.9. WARUNKI EWAKUACYJNE

Nie dokonuje się zmian w układzie dróg ewakuacyjnych szpitala. Ewakuacja z oddziału jest prowadzona w następujący sposób:

Dojście pożarowe w obrębie pomieszczeń jest prowadzone przez co najwyżej dwa pomieszczenia. Drzwi stanowiące wyjście z pomieszczeń na drogę ewakuacyjną, które przy otwarciu zawężają szerokość tej drogi zostaną wyposażone w samozamykacze. W pomieszczeniach nie będzie przebywać więcej niż 6 osób o ograniczonym stopniu poruszania więc nie ma obowiązku otwierania drzwi w kierunku drogi ewakuacyjnej. Obudowa poziomych dróg ewakuacyjnych posiada klasę odporności ogniowej nie mniejszą niż EI 30,

Ewakuacja ze strefy pożarowej SP II

Droga ewakuacyjna ze strefy pożarowej SP II jest prowadzona w jednym kierunku do strefy pożarowej SP I. Długość drogi ewakuacyjnej – dojścia ewakuacyjnego nie przekracza 10m. Szerokość drogi ewakuacyjnej jest większa niż 1,4 m. Drzwi stanowiące przejście do strefy pożarowej SP I otwierane w kierunku ewakuacji szerokości drzwi minimum 1,2 m. Wysokość drogi ewakuacyjnej minimum 2,2 m.

Ewakuacja ze strefy pożarowej SP I

Ewakuacja ze strefy pożarowej SP I jest prowadzona w jednym kierunku do korytarza służy. Długość drogi ewakuacyjnej nie przekracza 10m. Szerokość drogi ewakuacyjnej jest większa niż 1,4 m a w przydatku ewakuacji do 20 osób 1,2 m. Drzwi stanowiące przejście do strefy pożarowej SP I otwierane w kierunku ewakuacji szerokości drzwi minimum 1,2 m. Wysokość drogi ewakuacyjnej minimum 2,2 m.

Inwestor : KRAPKOWICKIE CENTRUM ZDROWIA, KRAPKOWICE 47-303, OS. XXX-LECIA 21

Lokalizacja : KRAPKOWICE, OS. XXX-LECIA 21, NR EID. GR 91/1, K.M. 10

OBRĘB: 0011 KRAPKOWICE, JEDNOSTKA EWIDENCYJNA: 160502_4 KRAPKOWICE

Ewakuacja z korytarza służy jest prowadzona w jednym kierunku prowadzona do istniejącej klatki schodowej (która nie jest przedmiotem opracowania). Klatka ta jest wyposażona w grawitacyjny system oddymiania. Drzwi stanowiące wyjście na klatkę schodową zostaną wymienione na drzwi o odporności ogniowej i dymoszczelne EI30. Ściana wydzielająca klatkę schodową będzie spełniać warunek REI 60. Długość drogi ewakuacyjnej nie przekracza 10m. Szerokość drogi ewakuacyjnej jest większa niż 1,4 m a w przydatku ewakuacji do 20 osób 1,2 m. Drzwi stanowiące wyjście ewakuacyjne na klatkę schodową otwierane zgodnie z kierunkiem ewakuacji

W część budynku objętej zakresem opracowania jest zapewniona możliwość ewakuacji ludzi do innej strefy pożarowej na tej samej kondygnacji.

17.10. SPOSÓB ZABEZPIECZENIA PRZECIWPOŻAROWEGO INSTALACJI UŻYTKOWYCH,

Instalacja wentylacji mechanicznej i grawitacyjnej.

Przewody wentylacyjne - wykonane będą z materiałów niepalnych, a palne izolacje cieplne i akustyczne mogą być stosowane tylko na zewnętrznej ich powierzchni w sposób zapewniający nierozprzestrzenianie ognia. Odległość niez izolowanych przewodów wentylacyjnych od wykładzin i powierzchni palnych powinna wynosić, co najmniej 0,5 m. Drzwiczki rewizyjne w kanałach i przewodach wentylacyjnych powinny być wykonane z materiałów niepalnych.

Przejścia instalacyjne przez ściany oddzielenia pożarowego - należy zabezpieczyć przepustami instalacyjnymi w klasie odporności ogniowej EI 120, dla budynku bloku operacyjnego B przepusty instalacyjne zabezpieczone zostaną do klasy EI 120 minut. Dopuszcza się nieinstalowanie przepustów, dla pojedynczych rur instalacji wodnych, kanalizacyjnych i ogrzewczych, wprowadzanych przez stropy do pomieszczeń higieniczno-sanitarnych.

Przejścia instalacyjne przez stropy - należy zabezpieczyć przepustami instalacyjnymi w klasie odporności ogniowej EI 60.

Instalacja ogrzewcza c.o. istniejąca – bez zmian z wydzielonej pożarowo kotłowni gazowej.

Instalacja elektryczna.

Przeciwpożarowy wyłącznik prądu – budynek wyposażony jest w przeciwpożarowy wyłącznik prądu, odcinający dopływ prądu do wszystkich obwodów w obiekcie za wyjątkiem tych, których działanie jest wymagane w czasie pożaru.

Pozostałe instalacje w obiektach:

- instalacja wodno-kanalizacyjna,
- instalacja tlenu – gazów medycznych,
- instalacja teletechniczna,
- instalacje słaboprądowe: komputerowa, sygnalizacyjna.

Instalacja odgromowa – istniejąca na budynku zgodnie z polskimi normami przywołanymi w „warunkach technicznych”.

17.11. DOBÓR URZADZEŃ PRZECIWPOŻAROWYCH W OBIEKCIE.

Dobór urządzeń przeciwpożarowych w obiekcie:

- instalacja wodociągowa przeciwpożarowa – w strefy pożarowe SP I i SPII dla zwiększenia bezpieczeństwa pożarowego zaprojektowano po jednym hydrancie wewnętrznym Dn 25 mm

Inwestor : KRAPKOWICKIE CENTRUM ZDROWIA, KRAPKOWICE 47-303, OS. XXX-LECIA 21

Lokalizacja : KRAPKOWICE, OS. XXX-LECIA 21, NR EID. GR 91/1, K.M. 10

OBRĘB: 0011 KRAPKOWICE, JEDNOSTKA EWIDENCYJNA: 160502_4 KRAPKOWICE

z węzłem pólstywnym DŁUGOŚCI 20 m. Hydranty te zostaną podłączone do istniejącej instalacji wodociągowej przeciwpożarowej. W wydzielonym pożarowo pomieszczeniu służy odstąpiono od wykonania instalacji wodociągowej przeciwpożarowej - strefa pożarowa jest mniejsza niż 200 m². Wydajność p.poż. hydrantu wewnętrznego co najmniej 1 l/s.

- Przeciwpożarowe klapy odcinające EIS 120 - Na kanałach wentylacyjnych przechodzących przez przegrody oddzielenia pożarowego należy zastosować przeciwpożarowe klapy odcinające. W związku z tym że w budynku nie ma systemu sygnalizacji pożaru klapy będą tylko sterowane poprzez czujnik temperaturowy
- Na drogach ewakuacyjnych zastosowano awaryjne oświetlenie ewakuacyjne o parametrach czas świecenia minimum 1h przy natężeniu 1 lx w osi drogi ewakuacyjnej i 5 lx przy urządzeniach szczegółowe rozmieszczenia lamp w projekcie branży elektrycznej .
- Samoczynne urządzenia oddymiające na klatkach schodowych – klapy dymowe.
- Budynek jest wyposażony w przeciwpożarowy wyłącznik prądu dla całego budynku znajduje się przy wejściu głównym do budynku, nie projektuje się osobnych przeciwpożarowych wyłączników prądu dla nowo powstałych stref pożarowych uwagi na brak przekroczenia kubatury 1000 m³..

17.12. SPRZĘT GAŚNICZY..

Wyposażenie w podręczny sprzęt gaśniczy lub ratowniczy. Wyposażenie oddziału w gaśnice proszkowe projektowane jest wg normatywu –jedna jednostek masy środka gaśniczego 2 kg przypada na każde 100m² powierzchni pożarowej kategorii ZL II. Dla strefy pożarowej SP I i SP II przyjęto po jednej gaśnicy proszkowej 4 kg z proszkiem gaśniczym ABC

17.13. ZAOPATRZENIE W WODĘ ZEWNĘTRZNEGO GASZENIA POŻARU I DROGI POŻAROWE.

Wymagane zaopatrzenie wodne do zewnętrznego gaszenia pożaru dla całego budynku wynosi 20 dcm³/s. Woda do celów gaśniczych zapewniona jest z istniejących dwóch przeciwpożarowych hydrantów zewnętrznych znajdujących się na miejskiej sieci wodociągowej przy sąsiadujących ulicach. Odległość od budynku szpitala do pierwszego p.poż. hydrantu zewnętrznego wynosi 7 m i a drugiego p.poż. hydrantu zewnętrznego wynosi 9 m i nie jest większa niż 150m

Do budynku jest wymagana droga pożarowa. Budynek jest położony wzdłuż istniejącej drogi osiedlowej XXX-lecia. Zgodnie z § 12 ust 3 Rozporządzenia Ministra Spraw Wewnętrznych i Administracji, w sprawie przeciwpożarowego zaopatrzenia w wodę oraz dróg pożarowych Dz.U.2009.124.1030, z dnia 21. 07. 2009r przy rozpiętości budynku do 60 m należy umożliwić dostęp do 30 % obwodu budynku. Droga pożarowa wzdłuż budynku szpitala jest prowadzona w taki sposób że umożliwia dostęp do 103,81 m bieżących elewacji co stanowi 44 % jego obwodu co obrazuje rysunek graficzny. Wszystkie łuki drogi pożarowej będą nie mniejsze niż 11m, szerokości drogi nie mniejsza niż 4 m.

Całkowity obwód budynku wynosi 230,30 mb, dostęp do elewacji z drogi pożarowej wynosi 103,81mb

Inwestor : KRAPKOWICKIE CENTRUM ZDROWIA, KRAPKOWICE 47-303, OS. XXX-LECIA 21
Lokalizacja : KRAPKOWICE, OS. XXX-LECIA 21, NR EID. GR 91/1, K.M. 10
 OBRĘB: 0011 KRAPKOWICE, JEDNOSTKA EWIDENCYJNA: 160502_4 KRAPKOWICE

17.14. INFORMACJE DODATKOWE

Wyjścia ewakuacyjne, drzwi ewakuacyjne, kierunek przejść, dojść ewakuacyjnych należy ponadto oznakować znakami zgodnymi z PN-92/N-01256, PN-ISO 7010. Obowiązek utrzymania sprawnej sieci hydrantowej zewnętrznej spoczywa na jej właścicielu.

Wentylacja wywiewno – nawiewna jest realizowana poprzez centralę wentylacyjną umieszczoną na dachu budynku – bez wymagań co do obudowy przeciwpożarowej

18. Technologia

18.1 Informacje ogólne

Przedmiotem opracowania jest technologia medyczna wykonana na potrzeby projektu przebudowy pomieszczeń części I-go piętra budynku głównego Krapkowickiego Centrum Zdrowia na Os. XXX-lecia 21. Pomieszczenia objęte zakresem opracowania zajmowane są obecnie przez administrację szpitala a po przebudowie będą wykorzystywane na potrzeby Oddziału Patologii Noworodka.

Projekt wykonano w oparciu o:

- Rozporządzenie Ministra Zdrowia z dnia 26 czerwca 2012r. w sprawie szczegółowych wymagań, jakim powinny odpowiadać pomieszczenia i urządzenia zakładu podmiotu wykonującego działalność leczniczą (Dz.U. z 2012r. Nr 31 poz. 739);
- Rozporządzenie Ministra Zdrowia z dnia 11 października 2018r. zmieniające rozporządzenie w sprawie świadczeń gwarantowanych z zakresu leczenia szpitalnego. (Dz.U. 2018r. poz. 2012);
- Ustawa o działalności leczniczej z dnia 15 kwietnia 2011r. (Dz.U. z 2016r. poz. 1638 z późniejszymi zmianami);
- Rozporządzenie Ministra Pracy i Polityki Socjalnej z dnia 26 września 1997r. w sprawie ogólnych przepisów bezpieczeństwa i higieny pracy (tekst jednolity – Dz.U. nr 169 z 2003r. Poz. 1650 z późniejszymi zmianami);
- Rozporządzenie Ministra Infrastruktury z dnia 12 kwietnia 2002r. w sprawie warunków technicznych, jakim powinny odpowiadać budynki i ich usytuowanie (Dz.U. z 2015r. poz. 1422 z późniejszymi zmianami);
- PN- EN 12464-1 – Światło i oświetlenie. Oświetlenie miejsc pracy;
- wytyczne Inwestora i Użytkownika.

Inwestor : KRAPKOWICKIE CENTRUM ZDROWIA, KRAPKOWICE 47-303, OS. XXX-LECIA 21

Lokalizacja : KRAPKOWICE, OS. XXX-LECIA 21, NR EID. GR 91/1, K.M. 10

OBRĘB: 0011 KRAPKOWICE, JEDNOSTKA EWIDENCYJNA: 160502_4 KRAPKOWICE

18.2 Informacje wyjściowe do projektu

- Oddział Patologii Noworodka będzie przyjmował noworodki urodzone w miejscowym Oddziale Porodowym i wymagające opieki neonatologicznej;
- w ramach Oddziału należy zaprojektować sale obserwacji ciągłej i bezpośredniej noworodków, salę obserwacji dzieci przedwcześnie urodzonych i salę intensywnej terapii noworodków wszystkie na max. 3 stanowiska pacjentów oraz jedną izolatkę;
- personel Oddziału Patologii Noworodka korzystać będzie z szatni szpitalnych zlokalizowanych w części Szpitala nie będącej przedmiotem opracowania, w której ma zapewnioną odpowiednią liczbę szafek;
- na oddziale przebywać mogą również rodzice hospitalizowanych noworodków;
- pacjenci na Oddział Patologii z Oddziału Porodowego przewożeni będą najkrótszą drogą łączącą oba oddziały prowadzącą przez fragment komunikacji ogólnej szpitala;
- każdorazowe wejście na Oddział dla rodziców i personelu odbywa się zawsze przez służę wejściową fartuchowo-umywalkową wyposażoną w umywalkę i regały z ubraniami jednorazowego użytku oraz zamkniętym pojemnikiem na zużytą odzież;
- na Oddziale należy zaprojektować WC oraz aneks kuchenny dla rodziców pacjentów;
- na oddziale należy zaprojektować łazienkę i pokój socjalny dla personelu medycznego Oddziału;
- sale pobytu pacjentów muszą być dostępne z wewnętrznej służby fartuchowo-umywalkowej, w której należy zaprojektować stanowisko do pielęgnacji noworodków i miejsca dla personelu medycznego prowadzącego obserwację sal;
- izolatka musi być dostępna z osobnej wewnętrznej służby fartuchowo-umywalkowej, w której należy zaprojektować miejsce dla personelu medycznego prowadzącego obserwację izolatki;
- stanowisko do pielęgnacji noworodka w izolacie znajduje się bezpośrednio na sali pacjenta;
- sale pobytu pacjentów muszą być oddzielone pomiędzy sobą i od strony służby fartuchowo-umywalkowej za pomocą ścian szklonych szkłem bezpiecznym i przeziernie od poziomu 100 cm nad posadzką;
- posiłki dla pacjentów Oddziału dostarczane będą komunikacją ogólną szpitala w specjalnych zamkniętych pojemnikach transportowych ze szpitalnej kuchni mlecznej do kuchenki oddziałowej wyposażonej w urządzenia do podgrzewania butelek;
- pacjenci Oddziału żywieni będą również poza ustrojowo za pomocą kroplówek (mieszanek) przygotowywanych w aptece szpitalnej i dostarczanych na oddział komunikacją ogólną szpitala;
- na Oddziale należy zaprojektować magazyn czysty w celu składowania podstawowego zapasu pieluch jednorazowych, czystej bielizny i innych wykorzystywanych akcesoriów jednorazowego użytku;
- na Oddziale używa się głównie narzędzi i sprzętów jednorazowego użytku;
- w przypadku stosowania narzędzi wielokrotnego użytku będą one w punkcie pielęgniarstwa i gabinecie przygotowawczym (zabiegowym) zbierane w sztywne pojemniki z płynem dezynfekcyjnym i minimum raz na zmianę wywożone w zamkniętych pojemnikach transportowych do sterylizacji wg procedur obowiązujących w szpitalu;
- na Oddziale stosowane będą jednorazowe pieluchy dla niemowląt, które po użyciu będą czasowo gromadzone w brudowniku w szczelnie zamykanych pojemnikach i wg procedur obowiązujących w szpitalu przekazywane do utylizacji jako odpady komunalne;

Inwestor : KRAPKOWICKIE CENTRUM ZDROWIA, KRAPKOWICE 47-303, OS. XXX-LECIA 21

Lokalizacja : KRAPKOWICE, OS. XXX-LECIA 21, NR EID. GR 91/1, K.M. 10

OBRĘB: 0011 KRAPKOWICE, JEDNOSTKA EWIDENCYJNA: 160502_4 KRAPKOWICE

- zużyte pieluchy z izolatki choć czasowo będą gromadzone w brudowniku w szczelnie zamykanym pojemniku to wg procedur obowiązujących w szpitalu muszą być przekazywane do utylizacji jako odpady medyczne zakaźne;
- mycie i dezynfekcja środków transportu i łóżeczek oraz inkubatorów odbywać się będzie wg procedur obowiązujących w szpitalu opracowanych przez użytkownika dla Oddziału z założeniem dezynfekcji przy każdorazowej wymianie pacjenta lub w konkretnie określonym czasie przy dłuższym pobycie;
- materiały czyste, jednorazowego użytku oraz narzędzia po sterylizacji dostarczane będą na Oddział komunikacją ogólną szpitala i lokowane będą w zamykanych szafkach w punkcie pielęgniarskim, wewnętrznej służbie fartuchowo-umywalkowej i gabinecie przygotowawczym oraz w magazynie czystym;
- na Oddziale używana będzie bielizna i fartuchy personelu wielokrotnego użytku;
- brudna bielizna gromadzona będzie czasowo w workach w brudowniku i w zamkniętych pojemnikach minimum raz na zmianę komunikacją ogólną szpitala powinna być wywożona do ogólnego magazynu brudnej bielizny zlokalizowanego w szpitalu poza zakresem opracowania;
- pranie brudnej bielizny, fartuchów oraz dezynfekcja pościeli odbywać się będzie w firmie zewnętrznej posiadającej stosowne uprawnienia (barierę biologiczną), z którą ma zawartą umowę szpital wg procedur obowiązujących w placówce;
- odpady medyczne (poza pieluchami) gromadzone czasowo w punkcie pielęgniarskim, wewnętrznej służbie fartuchowo-umywalkowej i gabinecie przygotowawczym powinny być zbierane w workach i pojemnikach zamykanych oznaczonych kolorem czerwonym jako odpady zakaźne, przy czym odpady ostre powinny być gromadzone w pojemnikach sztywnych. Wszystkie worki i pojemniki powinny być wypełniane tylko do $\frac{3}{4}$ swojej pojemności i w zamkniętych pojemnikach transportowych minimum raz na zmianę komunikacją ogólną szpitala powinny być wywożone do ogólnego magazynu odpadów zlokalizowanego w szpitalu poza zakresem opracowania;
- na Oddziale we wszystkich służbach fartuchowo-umywalkowych, w gabinecie przygotowawczym i salach pacjentów należy wykonać instalacje wentylacji i klimatyzacji centralnej;
- proponowane miejsce na zaprojektowanie wentylatorni zlokalizowane jest na dachu głównym budynku. Wentylatornię należy wygłuszyć.
- Oddział korzystać będzie z istniejącej centralnej sieci gazów medycznych;
- odpady komunalne (bytowe) w workach koloru czarnego gromadzone będą tymczasowo w pomieszczeniu porządkowym połączonym z brudownikiem i przynajmniej dwa razy na zmianę wynoszone do ogólnego śmietnika dostępnego na zewnątrz budynku poza zakresem opracowania;
- środki chemiczne i sprzęt do sprzątania pomieszczeń znajdować się będą w pomieszczeniu porządkowym połączonym z brudownikiem;
- nakładki mopów płaskich będą przekazywane w szczelnych pojemnikach transportowych do pralni według procedur obowiązujących w szpitalu;
- w przypadku zgonu pacjenta na Oddziale zwłoki są przewożone w zamkniętym wózku do pomieszczenia Pro-morte, zlokalizowanego w szpitalu poza zakresem opracowania, z którego po min. dwóch godzinach od zgonu zwłoki zabierane są wg procedur obowiązujących w szpitalu.

Inwestor : KRAPKOWICKIE CENTRUM ZDROWIA, KRAPKOWICE 47-303, OS. XXX-LECIA 21
Lokalizacja : KRAPKOWICE, OS. XXX-LECIA 21, NR EID. GR 91/1, K.M. 10
 OBRĘB: 0011 KRAPKOWICE, JEDNOSTKA EWIDENCYJNA: 160502_4 KRAPKOWICE

CZAS PRACY ODDZIAŁU

Praca odbywać się będzie w systemie ciągły dwu lub trzymianowym.

USTĘPY PERSONELU

Na Oddziale projektuje się łazienkę personelu zlokalizowaną przy punkcie pielęgniarskim wyposażoną w miskę ustępową, umywalkę i natrysk. Ze względu na zatrudnienie na jednej zmianie ok. 10 pracowników medycznych wystarczy jeden wspólny węzeł sanitarny.

Zaprojektowane ustępy spełniają wymagania przepisów.

18.3 OPIS TECHNOLOGICZNY

Przebudowywane pomieszczenia znajdują się na części 1-go pietra w budynku głównym Szpitala. Dostęp od strony Oddziału Porodowego zabezpiecza komunikacja wewnętrzna szpitala natomiast od strony głównego wejścia do szpitala zapewniają windy szpitalne zlokalizowane w komunikacji ogólnej łączącej oba oddziały jednak poza zakresem opracowania. Projektowane pomieszczenia wykorzystywane są obecnie przez Administrację szpitala a po przebudowie będą wykorzystywane na potrzeby Oddziału Patologii Noworodka.

W ramach Oddziału Patologii Noworodka zaprojektowano:

- służbę wejściową fartuchowo-umywalkową wyposażoną w umywalkę, regały na odzież jednorazowego użytku dla personelu i rodziców oraz zamykany pojemnik na użytą odzież
- punkt pielęgniarski z zapleczem przygotowawczym wyposażonym w ciąg przygotowawczy z szafkami góra/dół ze zlewozmywakiem i lodówką podblatową oraz umywalką
- magazyn czysty
- kuchenkę oddziałową wyposażoną w ciąg szafek góra/dół ze zlewozmywakiem, lodówką podblatową i urządzeniem do podgrzewania butelek oraz umywalką
- pokój laktacyjny wyposażony w fotel do karmienia i odciągania pokarmu, ciąg szafek góra/dół ze zlewozmywakiem oraz umywalkę
- wewnętrzną służbę fartuchowo-umywalkową do sal obserwacji noworodków ze stanowiskiem do pielęgnacji noworodków oraz z miejscami dla personelu prowadzącego obserwację sal ciągiem przygotowawczym z szafkami góra/dół ze zlewozmywakiem oraz lodówką podblatową oraz umywalkę, regały na czystą odzież i pojemniki na odpady
- salę obserwacji ciągłej noworodków na max. 3 stanowiska pacjentów wyposażoną w łóżeczka niemowlęce, inkubatory otwarte i zamknięte urządzenia do monitorowania, prowadzenia wymaganej terapii pacjenta, żywienia pozaustrojowego i ogrzewania niemowląt oraz w fotele dla rodziców do czuwania przy dziecku i do kangurowania
- salę obserwacji bezpośredniej noworodków na max. 3 stanowiska pacjentów wyposażoną w łóżeczka niemowlęce, inkubatory otwarte i zamknięte urządzenia do monitorowania, prowadzenia wymaganej terapii pacjenta, żywienia pozaustrojowego i ogrzewania niemowląt oraz w fotele dla rodziców do czuwania przy dziecku i do kangurowania
- salę obserwacji wcześniaków na max. 3 stanowiska pacjentów wyposażoną w łóżeczka niemowlęce, inkubatory otwarte i zamknięte urządzenia do monitorowania, prowadzenia

Inwestor : KRAPKOWICKIE CENTRUM ZDROWIA, KRAPKOWICE 47-303, OS. XXX-LECIA 21
Lokalizacja : KRAPKOWICE, OS. XXX-LECIA 21, NR EID. GR 91/1, K.M. 10
 OBRĘB: 0011 KRAPKOWICE, JEDNOSTKA EWIDENCYJNA: 160502_4 KRAPKOWICE

- wymaganej terapii pacjenta, żywienia pozaustrojowego i ogrzewania niemowląt oraz w fotele dla rodziców do czuwania przy dziecku i do kangurowania
- salę intensywnej terapii noworodka na max. 3 stanowiska pacjentów wyposażoną w łóżeczka niemowlęce, inkubatory otwarte i zamknięte urządzenia do monitorowania, prowadzenia wymaganej terapii pacjenta, żywienia pozaustrojowego i ogrzewania niemowląt oraz w fotele dla rodziców do czuwania przy dziecku i do kangurowania
 - wewnętrzną służbę fartuchowo-umywalkową do izolacji z miejscem dla personelu prowadzącego obserwację sali oraz umywalkę, regały na czystą odzież i pojemniki na odpady
 - izolatkę z miejscem pielęgnacji noworodka wyposażoną w inkubator otwarty lub zamknięty urządzenia do monitorowania, prowadzenia wymaganej terapii pacjenta, żywienia pozaustrojowego i ogrzewania niemowląt
 - gabinet przygotowawczy (zabiegowy) wyposażony w ciąg szafek góra/dół ze zlewozmywakiem i lodówką podblatową oraz umywalką i w stanowisko dla noworodka wyposażone w łóżeczko lub inkubator i kozetkę do badania niemowląt z lampą i wagą
 - gabinet lekarski wyposażony standardowo w biurko lekarskie, kozetkę do badania niemowląt z lampą i wagą oraz umywalkę
 - pomieszczenie porządkowe połączone z brudownikiem wyposażone w min. 2 szczelnie zamykane pojemniki do czasowego przechowywania użytych pieluch, haki na worki z brudną bielizną oraz ze zlewem porządkowym mocowanym na wys. 50 cm nad posadzką i baterią z wyciąganą wylewką mocowaną do ściany na wys. 90 cm nad posadzką
 - sekretariat medyczny oddziału z wyposażeniem biurowym
 - WC dla rodziców wyposażone w miskę ustępową i umywalkę
 - aneks kuchenny dla rodziców z szafkami góra/dół ze zlewozmywakiem i umywalką oraz miejscem na zmywarkę i mikrofalówkę
 - łazienkę personelu wyposażoną w miskę ustępową, umywalkę i natrysk
 - pokój socjalny personelu wyposażony w ciąg szafek góra/dół ze zlewozmywakiem i lodówką podblatową oraz umywalkę, stół do spożywania posiłków i miejsce wypoczynku
 - komunikację oddziału

Projektowane rozwiązania dla Oddziału Patologii Noworodka:

„DROGA I POBYT PACJENTA”

Pacjent z Oddziału Porodowego na Oddział Patologii Noworodka przewożony jest najkrótszą drogą łączącą oba oddziały prowadzącą przez fragment komunikacji ogólnej szpitala do służby wejściowej fartuchowo-umywalkowej a następnie przez komunikację oddziału i wewnętrzną służbę fartuchowo-umywalkową na salę łóżkową.

W przypadku zgonu pacjenta na Oddziale zwłoki są przewożone w zamkniętym wózku do transportu zwłok do pomieszczenia Pro-morte, zlokalizowanego w szpitalu poza zakresem opracowania, z którego po min. dwóch godzinach od zgonu zwłoki zabierane są wg procedur obowiązujących w szpitalu.

Ze względów epidemiologicznych jako, że w środowisku wodnym (odpływy kanalizacji) wszelkiego rodzaju bakterie rozwijają się mnożą najlepiej, wszelkich urządzeń poboru wody nie należy lokalizować w bezpośrednim sąsiedztwie pacjentów na Oddziale zaprojektowano stanowisko do

Inwestor : KRAPKOWICKIE CENTRUM ZDROWIA, KRAPKOWICE 47-303, OS. XXX-LECIA 21
Lokalizacja : KRAPKOWICE, OS. XXX-LECIA 21, NR EID. GR 91/1, K.M. 10
 OBRĘB: 0011 KRAPKOWICE, JEDNOSTKA EWIDENCYJNA: 160502_4 KRAPKOWICE

pielęgnacji noworodków w wewnętrznej służbie fartuchowo-umywalkowej oraz w izolatce (zakażonego dziecka nie wolno wynosić poza izolatkę). W salach stosowana będzie sucha dezynfekcja rąk.

Nadzór pielęgniarski nad poszczególnymi salami prowadzony jest ze służby w ramach obserwacji bezpośredniej poprzez przeszklone ściany pomiędzy salami i od strony służby.

Na oddziale znajduje się izolatka z własną wewnętrzną służą fartuchowo-umywalkową w celu odizolowania pacjenta w razie takiej potrzeby. Nadzór pielęgniarski dla izolacji prowadzony jest ze służby w ramach bezpośredniej obserwacji poprzez przeszkloną ścianę pomiędzy salą a izolatką.

Swobodny dostęp do pacjentów oddziału mają rodzice, dla których na salach (poza izolatką) znajdują się fotele do czuwania i kangurowania a na oddziale zaprojektowano aneks kuchenny i WC wyposażone w miskę ustępową i umywalkę. Dla rodziców oddział dostępny jest z komunikacji ogólnej szpitala przez służbę wejściową fartuchowo-umywalkową.

Użytkownik jest zobowiązany do stworzenia procedur dla Oddziału zgodnych z zasadami obowiązującymi w szpitalu dotyczących pielęgnacji, żywienia i transportu pacjentów oraz przebywania na Oddziale rodziców.

„DROGA PERSONELU”

Na Oddział personel dostaje się windami szpitalnymi i komunikacją ogólną z szatni ogólnych znajdujących się w budynku Szpitala poza zakresem opracowania, następnie przez służbę wejściową fartuchowo-umywalkową wchodzi na Oddział.

W ramach pomieszczeń personelu na Oddziale zaprojektowano pokój socjalny i łazienkę dla personelu wyposażoną w miskę ustępową, umywalkę oraz natrysk. Zaprojektowane sanitariaty spełniają wymagania przepisów.

„OBIEG MATERIAŁÓW”

Materiał czysty i jednorazowego użytku dostarczany jest na Oddział w zamkniętych pojemnikach transportowych windami szpitalnymi i komunikacją ogólną szpitala przez służbę wejściową fartuchowo-umywalkową do magazynu czystego lub szafek w punkcie pielęgniarskim, gabinecie przygotowawczym (zabiegowym) i w wewnętrznych służbach fartuchowo-umywalkowych wg procedur opracowanych przez użytkownika dla Oddziału zgodnych z zasadami obowiązującymi w szpitalu.

Żywnienie dla pacjentów dostarczane jest komunikacją ogólną szpitala w specjalnych zamkniętych pojemnikach transportowych z kuchni mlecznej do kucharki oddziałowej wyposażonej w urządzenia do podgrzewania butelek. Brudne butelki są tą samą drogą przewożone w zamkniętych pojemnikach transportowych do pomieszczenia mycia i sterylizacji zlokalizowanego w szpitalu poza zakresem opracowania. Poza tym dzieci mogą być karmione piersią przez matki bezpośrednio na salach. Część pacjentów żywiona jest poza ustrojowo za pomocą kroplówek i mieszanek przygotowywanych w aptece szpitalnej i dostarczanych na Oddział komunikacją ogólną szpitala.

Inwestor : KRAPKOWICKIE CENTRUM ZDROWIA, KRAPKOWICE 47-303, OS. XXX-LECIA 21

Lokalizacja : KRAPKOWICE, OS. XXX-LECIA 21, NR EID. GR 91/1, K.M. 10

OBREB: 0011 KRAPKOWICE, JEDNOSTKA EWIDENCYJNA: 160502_4 KRAPKOWICE

Na Oddziale używana będzie bielizna i fartuchy personelu wielokrotnego użytku. Brudna bielizna gromadzona będzie czasowo w workach w brudowniku i w zamkniętych pojemnikach minimum raz na zmianę komunikacją ogólną szpitala powinna być wywożona do ogólnego magazynu brudnej bielizny zlokalizowanego w szpitalu poza zakresem opracowania. Pranie brudnej bielizny, fartuchów oraz dezynfekcja pościeli odbywać się będzie w firmie zewnętrznej posiadającej stosowne uprawnienia (barierę biologiczną), z którą ma zawartą umowę szpital wg procedur opracowanych przez użytkownika dla Oddziału zgodnych z zasadami obowiązującymi w szpitalu.

Na Oddziale stosowane będą jednorazowe pieluchy dla niemowląt, które po użyciu będą czasowo gromadzone w brudowniku w szczelnie zamykanych pojemnikach i wg procedur opracowanych przez użytkownika dla Oddziału zgodnych z zasadami obowiązującymi w szpitalu przekazywane do utylizacji jako odpady komunalne. Zużyte pieluchy z izolátky choć czasowo będą gromadzone w brudowniku w szczelnie zamykanym pojemniku to wg procedur opracowanych przez użytkownika dla Oddziału zgodnych z zasadami obowiązującymi w szpitalu muszą być przekazywane do utylizacji jako odpady medyczne zakaźne.

Mycie i dezynfekcja środków transportu i łóżeczek oraz inkubatorów odbywać się będzie wg procedur opracowanych przez użytkownika dla Oddziału zgodnych z zasadami obowiązującymi w szpitalu z założeniem obowiązkowej dezynfekcji przy każdorazowej wymianie pacjenta lub w konkretnie określonym czasie przy dłuższym pobycie. Użytkownik powinien stworzyć precyzyjne procedury dotyczące sposobu mycia i dezynfekcji łóżeczek i inkubatorów szczególnie urządzeń z elektroniką.

Na Oddziale używa się głównie narzędzi i sprzętów jednorazowego użytku. W przypadku stosowania narzędzi wielokrotnego użytku będą one w punkcie pielęgniarskim i gabinecie przygotowawczym (zabiegowym) zbierane w sztywne pojemniki z płynem dezynfekcyjnym i minimum raz na zmianę wywożone w zamkniętych pojemnikach transportowych do sterylizacji wg procedur opracowanych przez użytkownika dla Oddziału zgodnych z zasadami obowiązującymi w szpitalu.

Odpady medyczne (poza pieluchami z izolátky) gromadzone czasowo w punkcie pielęgniarskim, wewnętrznej służbie fartuchowo-umywalkowej i gabinecie przygotowawczym powinny być zbierane w workach i pojemnikach zamykanych oznaczonych kolorem czerwonym jako odpady zakaźne, przy czym odpady ostre powinny być gromadzone w pojemnikach sztywnych. Wszystkie worki i pojemniki powinny być wypełniane tylko do $\frac{3}{4}$ swojej pojemności i w zamkniętych pojemnikach transportowych minimum raz na zmianę komunikacją ogólną szpitala powinny być wywożone do ogólnego magazynu odpadów zlokalizowanego w szpitalu poza zakresem opracowania wg procedur opracowanych przez użytkownika dla Oddziału zgodnych z zasadami obowiązującymi w szpitalu.

Odpady komunalne (bytowe) w workach koloru czarnego gromadzone będą tymczasowo w pomieszczeniu porządkowym i przynajmniej dwa razy na zmianę wynoszone do ogólnego śmietnika dostępnego na zewnątrz budynku poza zakresem opracowania wg procedur opracowanych przez użytkownika dla Oddziału zgodnych z zasadami obowiązującymi w szpitalu. Na dodatkowe składowanie brudnej bielizny, pieluch czy innych odpadów komunalnych może być wykorzystane pomieszczenie brudownika znajdujące się poza oddziałem przy przejściu na Oddział Porodowy (na rys. pom. nr 2.25), w którym wszystkie materiały pomieszczą się w większej ilości a odbiór będzie się odbywał wg procedur obowiązujących w szpitalu.

Inwestor : KRAPKOWICKIE CENTRUM ZDROWIA, KRAPKOWICE 47-303, OS. XXX-LECIA 21
Lokalizacja : KRAPKOWICE, OS. XXX-LECIA 21, NR EID. GR 91/1, K.M. 10
 OBRĘB: 0011 KRAPKOWICE, JEDNOSTKA EWIDENCYJNA: 160502_4 KRAPKOWICE

W pomieszczeniu porządkowym połączonym z brudownikiem stacjonuje wózek do sprzątania pomieszczeń oraz szafki wiszące służące do magazynowania środków czystości oraz zlew porządkowy. Nakładki mopów płaskich będą przekazywane w szczelnych pojemnikach transportowych do pralni wg procedur opracowanych przez użytkownika dla Oddziału zgodnych z zasadami obowiązującymi w szpitalu.

18.4 WYTYCZNE DLA BRANŻ PROJEKTOWYCH

- A. WYTYCZNE DLA ARCHITEKTURY
- B. WYTYCZNE DLA INSTALACJI WENTYLACJI
- C. WYTYCZNE DLA WOD – KAN
- D. WYTYCZNE DLA INSTALACJI CO
- E. WYTYCZNE DLA GAZÓW MEDYCZNYCH
- F. WYTYCZNE DLA INSTALACJI ELEKTRYCZNYCH
- G. WYTYCZNE DLA INSTALACJI TELETECHNICZNYCH

WYTYCZNE DOTYCZĄCE ARCHITEKTURY I WYKOŃCZENIA POMIESZCZEŃ

Wymagana minimalna wysokość pomieszczeń – 2,5 m w świetle przy czym w komunikacji dopuszczalne są miejscowe obniżenia do wys. 2,20 m w świetle.

Wydzielenie pomieszczenia przygotowawczego pielęgniarek od punktu pielęgniarskiego należy wydzielić za pomocą ścianki szklonej pełnej wysokości z drzwiami uchylnymi; dolna krawędź szklenia na wys. 100 cm nad posadzką.

Wszystkie nowo projektowane ścianki oddzielające sale pacjentów między sobą i od strony szluzu fartuchowo-umywalkowej należy wydzielić za pomocą ścianek szklonych pełnej wysokości z drzwiami uchylnymi; dolna krawędź szklenia na wys. 100 cm nad posadzką.

W przypadku stosowania sufitów podwieszanych w salach chorych, szluzach fartuchowo-umywalkowych i gabinecie przygotowawczym sufity te powinny być wykonane w sposób zapewniający szczelność, gładkość i zmywalność powierzchni (wersja higieniczna) ale równocześnie zapewniać dostępność do projektowanych instalacji.

Pozostałe ewentualne sufity podwieszane mogą być systemowe np. 60x60 z wełny mineralnej ale muszą posiadać atest dopuszczenia do stosowania w obiektach służby zdrowia.

W przypadku nie stosowania sufitów podwieszanych należy tylko wykonać obudowy ewentualnych instalacji za pomocą płyt g-k na konstrukcji systemowej.

Wszystkie instalacje należy prowadzić w bruzdach lub szczelinach w pozostałych przypadkach obudować. Dopuszczalny poziom hałasu – 35 dB (A) w dzień i 41 dB (A) w nocy.

Ściany wewnętrzne powinny być stawiane pomiędzy stropami, a nie do sufitu podwieszonego.

W robotach wykończeniowych należy stosować materiały trwałe i odpowiednie ze względów higienicznych (gładkość, zmywalność, odporność na działanie środków dezynfekcyjnych).

Materiały użyte na okładziny ścian i podłogi twarde, dodatkowo powinny być nienasiąkliwe a w

Inwestor : KRAPKOWICKIE CENTRUM ZDROWIA, KRAPKOWICE 47-303, OS. XXX-LECIA 21
Lokalizacja : KRAPKOWICE, OS. XXX-LECIA 21, NR EID. GR 91/1, K.M. 10
 OBRĘB: 0011 KRAPKOWICE, JEDNOSTKA EWIDENCYJNA: 160502_4 KRAPKOWICE

odniesieniu do podłóg – przeciwpoślizgowe.

Rodzaje podłóg stosować zgodnie z opisem na rysunku.

W pomieszczeniach „mokrych” tzn. łazienka, WC i pomieszczenie porządkowe z brudownikiem, kuchenska oddziałowa i aneks kuchenny dla rodziców posadzki mogą być wykonane z okładzin ceramicznych lub zamiennie z wykładziny rulonowej PVC dopuszczonej do stosowania w pomieszczeniach mokrych. We wszystkich pozostałych pomieszczeniach należy stosować wykładziny podłogowe rulonowe, bezspoinowe np. PVC z tym, że w salach chorych i izolatce wykładzina powinna być antyelektrostatyczna ze względu na znajdujące się tam urządzenia elektroniczne.

Cokoły przy podłogach w pomieszczeniach oddziału powinny być wykonane do wysokości co najmniej 10 cm z materiałów odpowiadających wymaganiom dla podłóg w tych pomieszczeniach. Styki cokołów z posadzką w pomieszczeniach z wykładziną rulonową powinny być zaokrąglone z wypełnieniem łuku.

Wszystkie użyte materiały powinny posiadać **atest dopuszczenia do stosowania w obiektach służby zdrowia**.

W komunikacji oddziału na ścianach i na wystających elementach konstrukcji należy przewidzieć listwy odbojowe oraz osłony narożników lub zaprojektować obudowy ścian z materiałów odpornych na uderzenia np. firm C/S Polska lub Promador.

Wymagana minimalna szerokość drzwi:

130cm: w komunikacji

110cm: do wewnętrznych szluz fartuchowo-umywalkowych i gabinetu przygotowawczego (rozwierane), sal pacjentów i izolatki (suwane) i co najmniej jedno skrzydło w drzwiach w szluzie fartuchowo-umywalkowej wejściowej na oddział;

90cm: do wszystkich pozostałych pomieszczeń;

80cm: do kabin WC.

Drzwi do pomieszczeń sanitarnych i pomieszczenia porządkowego powinny posiadać kratki transferowe.

Drzwi do szluz fartuchowo-umywalkowych i sal pacjentów i izolatki powinny posiadać system uszczelki obwiedniowych i uszczelkę progową. Drzwi te powinny się otwierać automatycznie.

Drzwi do sal pacjentów i izolatki powinny być wykonane w systemie ścianek szklonych.

Malowanie pomieszczeń:

- w salach chorych, izolatce i gabinecie przygotowawczym (zabiegowym)
 - farba bakteriostatyczna zmywalna powstrzymująca rozwój i rozprzestrzenianie się mikrobakterii i grzybów np. Wallflex firmy C/S Polska
 - w pozostałych pomieszczeniach – farba akrylowa lub lateksowa zmywalna
- Okładziny ścienne:
- glazura do wysokości min. 2,05 m w:
 - pomieszczeniach łazienki i WC
 - pomieszczeniu porządkowym połączonym z brudownikiem

w pozostałych pomieszczeniach przy umywalkach i zlewozmywakach przewiduje się fartuchy z

Inwestor : KRAPKOWICKIE CENTRUM ZDROWIA, KRAPKOWICE 47-303, OS. XXX-LECIA 21
Lokalizacja : KRAPKOWICE, OS. XXX-LECIA 21, NR EID. GR 91/1, K.M. 10
 OBRĘB: 0011 KRAPKOWICE, JEDNOSTKA EWIDENCYJNA: 160502_4 KRAPKOWICE

glazury do wys. min. 2,00 m i szer. min. po 60 cm od brzegu urządzenia lub w przypadku zabudów szafkowych przewiduje się pas między szafkowy.

Okładziny ściennie ceramiczne mogą być zastąpione specjalnymi farbami lub okładzinami bez spoinowymi PVC ewentualnie szkłem.

Przy wszystkich umywalkach z bateriami uruchamianymi bez użycia dłoni (opis w wytycznych wod-kan) należy zainstalować również podajniki na mydło w płynie i środek dezynfekcyjny w wersji bezdotykowej (łokciowe). Przy wszystkich pozostałych umywalkach należy zainstalować podajniki na mydło w płynie i środek dezynfekcyjny w wersji zwykłej. Przy wszystkich umywalkach należy zainstalować podajniki ręczników papierowych i pojemniki na zużyte ręczniki. W przypadku umywarek montowanych w ciągu blatu pojemnik na zużyte ręczniki może być w szafce pod umywalką.

Przy wszystkich miskach ustępowych należy zainstalować podajniki na papier toaletowy, szczotki do WC oraz wstawić pedałowe pojemniki na odpady higieny intymnej.

Wyposażenie meblowe powinno mieć wykończenie umożliwiające mycie i dezynfekcję.

We wszystkich pomieszczeniach klimatyzowanych okna muszą być zamykane na klucz i otwierane tylko do mycia.

W pomieszczeniach klimatyzowanych ewentualne istniejące kanały wentylacji grawitacyjnej należy bezwzględnie zaślepić.

Proponowane miejsce na zaprojektowanie wentylatorni zlokalizowane jest na dachu podjazdu dla karettek. Należy sprawdzić nośność stropu podjazdu. Wentylatornię należy wygłuszyć ze względu na bliskość okien sal pacjentów.

WYTYCZNE DOTYCZĄCE INSTALACJI WENTYLACYJNYCH

Wentylacja mechaniczna wywiewna oraz nawiewno – wywiewna zapewniająca spełnienie określonych wymagań.

W salach pacjentów, izolatce i gabinecie przygotowawczym (zabiegowym) system klimatyzacji spełniający następujące parametry:

- temperatury (°C): $t_l = 23$, $t_z = 24$
 - wilgotność względna (%) – $50 \div 60\%$
 - maksymalna prędkość przepływu powietrza (m/sek) – $0,2 \div 0,3$
 - ilość mikroorganizmów w jednym m^3 powietrza w czynnej sali – poniżej 70
 - układ ciśnień (%) - $+10\%$
- klasy filtrów: na nawiewie – G4+F7+H13,

W WC i łazience:

- po $50m^3/h$ x sedes
- po $100m^3/h$ x natrysk (w łazience min. 5 w/h);

W wybranych pomieszczeniach:

- w brudowniku połączonym z pomieszczeniem porządkowym – $100m^3/h$, min. 4 w/h, podciśnienie;
- w pokoju socjalnym – po $30m^3/h$ x osobę, jednak nie mniej niż po 1,5 w/h; projektowany jest jednoczesny pobyt maksymalnie 4 osób;

Inwestor : KRAPKOWICKIE CENTRUM ZDROWIA, KRAPKOWICE 47-303, OS. XXX-LECIA 21
Lokalizacja : KRAPKOWICE, OS. XXX-LECIA 21, NR EID. GR 91/1, K.M. 10
 OBRĘB: 0011 KRAPKOWICE, JEDNOSTKA EWIDENCYJNA: 160502_4 KRAPKOWICE

- w magazynie czystym – 2 w/h
- w kuchence oddziałowej i aneksie kuchennym dla rodziców – 2 w/h
- w służach fartuchowo-umywalkowych – 3 w/h, podciśnienie

We wszystkich pozostałych pomieszczeniach – wentylacja zapewniająca minimum po 1,5 w/h.

W przypadku stosowania poziomych szłagów wentylacji grawitacyjnej należy przewidzieć stosowanie wentylatorów kanałowych.

Wloty niewykorzystanych kanałów wentylacji grawitacyjnej należy zaślepić.

We wszystkich pomieszczeniach klimatyzowanych okna muszą być zamykane na klucz i otwierane tylko do mycia.

W pomieszczeniach klimatyzowanych ewentualne istniejące kanały wentylacji grawitacyjnej należy bezwzględnie zaślepić.

Kanały wentylacji mechanicznej należy zaprojektować tak, aby możliwe było ich czyszczenie (rewizje).

Proponowane miejsce na zaprojektowanie wentylatorni zlokalizowane jest na dachu głównym.

UWAGA – wentylacja mechaniczna i klimatyzacja powinna być grupowana w zespoły nawiewno-wywiewne. Każdy z zespołów może obsługiwać pomieszczenia o porównywalnym poziomie wymagań sanitarnych i zbliżonej funkcji.

Nawiew 100% powietrza zewnętrznego.

Wykonanie instalacji systemu uzdatniania powietrza w pomieszczeniach i kanałach wentylacyjnych

System działa na zasadzie fotokatalizy opartej na promieniowej jonizacji katalitycznej z wykorzystaniem powłoki hydrofilowej. System ten działa aktywnie na kanały nawiewne, pomieszczenia do których dociera nawiewane powietrze oraz na kanały wywiewne (minimalizuje powstanie zarodników grzyba i dzięki czemu z czasem minimalizuje opory przepływu powietrza przez kanały i filtry oraz przez cały czas uzdatnia pomieszczenia, powierzchnie i kanały).

Instalacja systemu uzdatniania

Należy uzupełnić systemy wentylacyjne w system uzdatniania powietrza i pomieszczeń w taki sposób, aby za każdą centralą wentylacji nawiewnej zamontować aktywną technologię promieniowej jonizacji katalitycznej z powłoką hydrofilową. Dobór urządzeń należy dopasować do: Ilości central wentylacyjnych, długości kanałów wentylacyjnych i ich rozproszenia oraz rodzaju obsługiwanych pomieszczeń. Najlepszym miejscem do montażu jest odcinek prosty za centralą, jeśli nie ma odcinka prostego tuż za centralą należy zamontować technologię nie bliżej niż 1,5 metra od kolana aby nie występowały zawirowania powietrza docierające do urządzenia. Montaż urządzeń na kanałach wentylacyjnych poprzez wywiercenie otworu montażowego i przymocowanie zgodnie z zaleceniami producenta. Zasilenie przewodem YDY 3x1,5mm² do szafy elektrycznej na danym piętrze i podłączone do stycznika który będzie otrzymywał sygnał z centrali wentylacyjnej (BMS) o

Inwestor : KRAPKOWICKIE CENTRUM ZDROWIA, KRAPKOWICE 47-303, OS. XXX-LECIA 21
Lokalizacja : KRAPKOWICE, OS. XXX-LECIA 21, NR EID. GR 91/1, K.M. 10
 OBRĘB: 0011 KRAPKOWICE, JEDNOSTKA EWIDENCYJNA: 160502_4 KRAPKOWICE

stanie pracy danej centrali. Instalacje zabezpieczyć wyłącznikiem nadprądowym 16 A, różnicowoprądowym 230V 16A/30mA oraz zabezpieczeniem przeciwprzepięciowym.

Podstawowe parametry techniczno-funkcjonalne dotyczące systemu dezynfekcji:

- Aktywna technologia promieniowej jonizacji katalitycznej z powłoką hydrofilową
- Instalacja wewnątrz kanałów wentylacyjnych
- Waga nie większa niż 3,6 kg
- Opory nie większe niż 5 Pa
- Pobór mocy do 40 Watt
- Przepustowość powietrza min. 500m³ (urządzenia)
- Gwarancja producentką na system dezynfekcji oraz monitoring min 2 lata

Wymaga się od Wykonawców załączenia do oferty deklarację zgodności z polskimi normami oraz certyfikatu PZH wydanego przez Państwowy Zakład Higieny i potwierdzonego za zgodność z oryginałem przez dystrybutora.

Podstawowe dane dotyczące instalacji elektrycznej

Projekt instalacji elektrycznej powinien obejmować doprowadzenie instalacji zasilającej do urządzeń systemu dezynfekcji.

W ramach zaproponowanych rozwiązań projekt powinien obejmować wszelkie pozostałe prace pośrednio lub bezpośrednio związane z instalacjami

Urządzenia włączyć po przeprowadzeniu badań i pomiarów odbiorczych instalacji elektrycznej,. Każde urządzenie posiada wyłącznik bezpieczeństwa, który uniemożliwia działanie urządzenia poza kanałem wentylacyjnym. Jeśli urządzenie będzie zamontowane poprawnie i wyłącznik bezpieczeństwa będzie wyłączony nastąpi załączenie się urządzenia i włączenie systemu dezynfekcji.

Montaż urządzeń przeprowadzić w uzgodnieniu z wykonawcą systemu wentylacyjnego.

Prace montażowe w zakresie zasilania i podłączeń elektrycznych muszą być wykonane przez osoby posiadające stosowne uprawnienia SEP.

WYTYCZNE DOTYCZĄCE INSTALACJI WODOCIAGOWEJ, CIEPŁEJ WODY I KANALIZACYJNEJ

Instalacje należy doprowadzić do urządzeń wskazanych na rysunku.

W pomieszczeniu porządkowym zlew należy instalować na wysokości 50 cm od podłogi natomiast baterię zasilającą ścienną z wyciąganą wylewką na wysokości 90 cm od podłogi.

Temperatura ciepłej wody w punktach poboru powinna wynosić 55 ÷ 60°C.

Inwestor : KRAPKOWICKIE CENTRUM ZDROWIA, KRAPKOWICE 47-303, OS. XXX-LECIA 21
Lokalizacja : KRAPKOWICE, OS. XXX-LECIA 21, NR EID. GR 91/1, K.M. 10
 OBRĘB: 0011 KRAPKOWICE, JEDNOSTKA EWIDENCYJNA: 160502_4 KRAPKOWICE

Baterię mieszkową uruchamianą bez dotyku dłoni (łokciową) należy zainstalować przy umywalce :

- 1) we wszystkich szluzach fartuchowo-umywalkowych
- 2) gabinecie przygotowawczym (zabiegowym)

Kratkę podłogową należy zainstalować w natrysku w łazience personelu.

Opcjonalnie baterie bezdotykowe mogą być uruchamiane za pomocą fotokomórki wówczas należy do nich doprowadzić zasilanie oraz ustawić termostat na 37°C.

Instalacja ciepłej wody powinna umożliwiać przeprowadzanie dezynfekcji termicznej lub chemicznej przy temperaturze wody + 70 - 80°C.

Na doprowadzeniu wody należy zainstalować filtr antyskażeniowy.

WYTYCZNE DOTYCZĄCE INSTALACJI CENTRALNEGO OGRZEWANIA

W sezonie grzewczym instalacja powinna zapewniać n/w temperatury.

1. 16°C – w brudowniku z pomieszczeniem porządkowym;
2. 20°C – w komunikacji ogólnej, punkcie pielęgniarskim, pokoju socjalnym, kuchence oddziałowej, aneksie kuchennym dla rodziców, magazynie czystym, sekretariacie medycznym oddziału i WC;
3. 24°C – w komunikacji oddziału, w salach pacjentów, izolatce, we wszystkich szluzach fartuchowo-umywalkowych, gabinecie lekarskim, gabinecie przygotowawczym (zabiegowym), pokoju laktacyjnym oraz w łazience personelu;

Grzejniki powinny być gładkie i łatwe do czyszczenia oraz powinny posiadać atest dopuszczenia do stosowania w obiektach służby zdrowia.

Grzejniki powinny być instalowane tak aby możliwe było utrzymanie czystości grzejnika, ścian i podłogi (min. 10cm od ściany i 12 cm od podłogi) dotyczy to szczególnie sal pacjentów, izolatki, gabinetu lekarskiego i gabinetu przygotowawczego (zabiegowego).

Dopuszcza się stosowanie obudów grzejników pod warunkiem zaprojektowania ich w sposób umożliwiający utrzymanie czystości grzejnika.

WYTYCZNE DOTYCZĄCE INSTALACJI GAZÓW MEDYCZNYCH

Oddział korzystać będzie z istniejących centralnych sieci gazów medycznych.

Należy zaprojektować instalacje : tlenu (O₂), sprężonego powietrza (A), próżni (V).

Punkty poboru gazów wskazano na rysunku.

Punkty poboru gazów instalowane będą w :

- panelach lub mostach nadłóżkowych na salach chorych i w izolatce – (2xO₂, 3xV, A)
- tablicy ściennej w gabinecie przygotowawczym (zabiegowym) – (2xO₂, 3xV, A)

Inwestor : KRAPKOWICKIE CENTRUM ZDROWIA, KRAPKOWICE 47-303, OS. XXX-LECIA 21
Lokalizacja : KRAPKOWICE, OS. XXX-LECIA 21, NR EID. GR 91/1, K.M. 10
 OBRĘB: 0011 KRAPKOWICE, JEDNOSTKA EWIDENCYJNA: 160502_4 KRAPKOWICE

WYTYCZNE DO INSTALACJI ELEKTRYCZNYCH

Należy zaprojektować następujące instalacje wewnętrzne:

- instalacje oświetlenia ogólnego, miejscowego i ewakuacyjnego
- instalacje gniazd wtykowych i gniazd specjalnych
- instalacje sygnalizacyjne
- instalacje uziemienia

Oświetlenie ogólne – górne. natężenie oświetlenia – zgodnie z PN- EN 12464-1.

- w komunikacji – oświetlenie górne – 200 Lx
- w punkcie pielęgniarskim – oświetlenie górne – 500 Lx na powierzchni roboczej
- w pomieszczeniach WC i łazience – oświetlenie górne hermetyczne – 200 Lx
- w pomieszczeniu porządkowym i magazynie czystym – oświetlenie górne hermetyczne – 200 Lx
- w pomieszczeniach socjalnych – oświetlenie górne – 300 Lx
- w salach pacjentów i izolatce – oświetlenie górne – 300 Lx
- w szłuchach fartuchowo-umywalkowych – oświetlenie górne – 300 Lx nad ciągiem przygotowawczym – 500 Lx na powierzchni roboczej
- w gabinecie lekarskim – oświetlenie górne – 500 Lx na powierzchni roboczej
- w gabinecie przygotowawczym (zabiegowym) – oświetlenie górne – 1000 Lx na powierzchni roboczej

Wymagania dotyczące rezerwowania podano w poniższej tabeli.

nazwa pomieszczenia	% redukcji natężenia normatywnego	dopuszczalny czas przerwy w zasilaniu
sale pacjentów i izolatka	50	15 sek
gabinet przygotowawczy (zabiegowy)	50	15 sek
punkt pielęgniarski	70	kilka minut
pomieszczenia sanitarne	0÷75 w zależności od liczby pkt. świetlnych	kilka minut

Oświetlenie miejscowe – nad umywalkami, instalowane w osi umywalk na wysokości 2,05m lub na suficie nad umywalką.

Oświetlenie ewakuacyjne – w ciągach komunikacyjnych. Natężenie oświetlenia w najsłabiej oświetlonych miejscach nie powinno być niższe od 0,5Lx. Oświetlenie to powinno pojawić się w czasie nie dłuższym od 2 sek. po zaniku oświetlenia ogólnego. Zgodnie z PN-EN 1838-2005 natężenie oświetlenia w osi drogi ewakuacyjnej musi wynosić, co najmniej, 1 lux. Stosunek E_{max} do E_{min} < 40. Wymogi te muszą być również spełnione pod koniec wymaganego czasu działania oświetlenia ewakuacyjnego.

Inwestor : KRAPKOWICKIE CENTRUM ZDROWIA, KRAPKOWICE 47-303, OS. XXX-LECIA 21
Lokalizacja : KRAPKOWICE, OS. XXX-LECIA 21, NR EID. GR 91/1, K.M. 10
 OBRĘB: 0011 KRAPKOWICE, JEDNOSTKA EWIDENCYJNA: 160502_4 KRAPKOWICE

Oświetlenie administracyjno-nocne – instalacja powinna być częścią składową oświetlenia ogólnego i obejmować częściowe (około 20%) oświetlenie traktów poziomych.

Oświetlenie nocne pokoi łóżkowych – do oświetlenia tego należy stosować oprawy ściennie, wnękowe. Wskazana lokalizacja w pobliżu drzwi, na wysokości 0,3m od podłogi. Oświetlenie nocne może być stosowane w panelu nadłóżkowym jeżeli producent przewidział taką możliwość. Oprawy powinny być zasilane z obwodów oświetlenia administracyjno-nocnego. Oświetlenie to powinno być rezerwowane. Sterowanie centralne z punktu pielęgniarskiego lub zegarem.

Instalacje gniazd wtykowych – zgodnie z rysunkiem technologii i wytycznymi użytkownika. Nie podanie obciążenia oznacza moc max. do 300 W.

Wymagania dotyczące napięcia rezerwowanego podano w poniższej tabeli.

nazwa pomieszczenia	wyszczególnienie	dopuszczalny czas przerwy w zasilaniu
sale chorych i izolatka	panele nadłóżkowe lub mosty	15 sek
gabinet przygotowawczy (zabiegowy)	tablica ścienna	15 sek

instalacja przyzywowa :

Włączanie sygnalizacji i kasowanie w salach chorych i izolacie (w panelach lub mostach nadłóżkowych), w miejscach do obserwacji pacjentów w wewnętrznych szluzach fartuchowo-umywalkowych, punkcie pielęgniarskim i pokoju socjalnym.

Sygnalizacja świetlna i dźwiękowa – centrale przyzywowe zlokalizowane w punkcie pielęgniarskim i pokoju socjalnym, w miejscach do obserwacji pacjentów w wewnętrznych szluzach fartuchowo-umywalkowych.

Instalacje uziemienia – wskazane zainstalowanie uziemionej siatki miedzianej pod wykładziną antyelektrostatyczną w salach chorych i izolacie.

UWAGA:

Opcjonalnie do wszystkich baterii uruchamianych za pomocą fotokomórki należy doprowadzić instalację zasilającą.

INSTALACJE TELETECHNICZNE

Miejsca instalowania telefonów i komputerów – wg uzgodnień z Użytkownikiem

Instalacja kontroli dostępu – wg uzgodnień z użytkownikiem.

Inwestor : KRAPKOWICKIE CENTRUM ZDROWIA, KRAPKOWICE 47-303, OS. XXX-LECIA 21
Lokalizacja : KRAPKOWICE, OS. XXX-LECIA 21, NR EID. GR 91/1, K.M. 10
 OBRĘB: 0011 KRAPKOWICE, JEDNOSTKA EWIDENCYJNA: 160502_4 KRAPKOWICE

W salach chorych i w izolatce powinno się zamontować system kamer z funkcją autostartu pozwalający na dodatkową ciągłą obserwację stanu pacjenta z podglądem sprowadzonym do stanowisk obserwacji w szluzach fartuchowo-umywalkowych lub/i punktu pielęgniarskiego .
 Do stanowisk obserwacji w szluzach fartuchowo-umywalkowych należy również sprowadzić dane monitorujące parametry życiowe poszczególnych pacjentów.

Pomieszczenia oddziału należy wyposażyć w system sygnalizacji pożaru zgodnie z polską normą – wg wytycznych p.poż .

18.5 OPIS UŻYTYCH OZNACZEŃ NA RYSUNKACH

ozn.	nazwa / opis	ILOŚĆ
	ZESTAWIENIE 1 - POMIESZCZENIE 2.01	
Ch9	regał listwowy stalowy z trzema koszami i półkami na obuwie 40x25x180	3
Fd1	pojemnik na brudną bieliznę z pokrywą, pojedynczy	1
Xs	pojemnik na śmieci z pokrywą	1
Ud1	umywalka "45" z półpostumentem, wyposażona w dozowniki mydła i środków dezynfekujących w wersji bez dotyku dłonią.	1
	ZESTAWIENIE 2 - POMIESZCZENIE 2.03	
Tl1	szafka stojąca 60x60	1
Tf2	chłodziarka podblatowa z blatem zmywalnym szer. 60, szer. dł. 230 cm	1
Tm1	szafka wisząca 60x30	3
Zl1	szafka stojąca 60x60 ze zlewozmywakiem jednokomorowym	1
Bb3	krzesło z rolkami z regulowaną wysokością i podłokietnikami tapicerowane materiałem odpornym na mycie i dezynfekcję	4
Ea2	biurko 160x55x75 wykonane z materiałów odpornych na mycie i dezynfekcję	2
Ne1	ssak elektryczny jezdny z regulacją podciśnienia	2
Qa	mobilny statyw do płynów infuzyjnych	1
Fd1	pojemnik na brudną bieliznę z pokrywą, pojedynczy	1
Xs	pojemnik na śmieci z pokrywą	1
Ch9	regał listwowy stalowy z trzema koszami i półkami na obuwie 40x25x180	1
Ff1	pojemnik na pieluchy/odpady medyczne z pokrywą, pojedynczy	1
Ga2	stanowisko obsługi niemowląt 58x70x80 z wanienką i szafką wykonane z materiałów odpornych na mycie i dezynfekcję i wyposażone w baterię z wyciąganą wylewką	1
Ga3	stanowisko do obsługi niemowląt 58x70x80 z przewijakiem i szafką, szufladą na wagę niemowlęcą lub lampą grzewczą stałą wykonane z materiałów odpornych na mycie i dezynfekcję	1
Ud2	umywalka "50" z półpostumentem, wyposażona w dozowniki mydła i środków dezynfekujących w wersji bez dotyku dłonią.	1

Inwestor : KRAPKOWICKIE CENTRUM ZDROWIA, KRAPKOWICE 47-303, OS. XXX-LECIA 21
Lokalizacja : KRAPKOWICE, OS. XXX-LECIA 21, NR EID. GR 91/1, K.M. 10
 OBRĘB: 0011 KRAPKOWICE, JEDNOSTKA EWIDENCYJNA: 160502_4 KRAPKOWICE

ZESTAWIENIE 3 - POMIESZCZENIE 2.04-2.07		
Ne1	ssak elektryczny jezdy z regulacją podciśnienia	1
Bb1	krzesło tapicerowane materiałem odpornym na mycie i dezynfekcję	5
Ab4	łóżeczko dla niemowląt lub inkubator	7
Ab5	inkubator otwarty / zamknięty	5
Ga3	stanowisko do obsługi niemowląt 58x70x80 z przewijakiem i szafką, szufladą na wagę niemowlęcą lub lampą grzewczą stałą wykonane z materiałów odpornych na mycie i dezynfekcję	4
Bd7	fotel do karmienia i kangurowania tapicerowany materiałem odpornym na mycie i dezynfekcję	8
Qa	mobilny statyw do płynów infuzyjnych	6
Ak3	panel lub most nadłożkowy potrójny dł. min. 350 cm; wyposażenie na stanowisko po 2x O2 , 33xV, A; 14 gniazd 230V, min. 7 gniazd wyrównywania potencjału; ssak próżniowy; monitor funkcji życiowych ; oświetlenie miejscowe instalacja przyzywowa; podwieszenie półki i uchwyty na pompy infuzyjne, kroplówki i dodatkową aparaturę monitorującą.	4
ZESTAWIENIE 4 - POMIESZCZENIE 2.09		
Ff1	pojemnik na pieluchy/odpady medyczne z pokrywą, pojedynczy	2
Ff	zamykany wózek transportowy	1
Xs	pojemnik na śmieci z pokrywą	1
Tm2	szafka wisząca 80x60 na detergenty i płyny do dezynfekcji i sprzątania	1
Ud2	umywalka "50" z półpostumentem, wyposażona w dozowniki mydła i środków dezynfekujących w wersji bez dotyku dłonią.	1
ZESTAWIENIE 5 - POMIESZCZENIE 2.10		
Tm1	szafka wisząca 60x30	3
Tl1	szafka stojąca 60x60	1
Tl1'	szafka stojąca 60x60 pod zlewozmywak jednokomorowy	1
Tl1"	szafka stojąca 60x60 do lodówki podblatowej	1
Bb1	krzesło tapicerowane materiałem odpornym na mycie i dezynfekcję	1
Ga3	stanowisko do obsługi niemowląt 58x70x80 z przewijakiem i szafką, szufladą na wagę niemowlęcą lub lampą grzewczą stałą wykonane z materiałów odpornych na mycie i dezynfekcję	1
Tf2	chłodziarka podblatowa, blat zmywalny szer. 60 cm i dł. ok. 180 cm	1
Ab4	łóżeczko dla niemowląt lub inkubator	1
Qa	mobilny statyw do płynów infuzyjnych	1
Ak1	panel lub most nadłożkowy pojedynczy dł.min. 150 cm; wyposażenie 2x O2 , 3xV, A; 14 gniazd 230V, min. 7 gniazd wyrównywania potencjału; ssak próżniowy; monitor funkcji życiowych; oświetlenie miejscowe; instalacja przyzywowa; podwieszenie półki i uchwyty na pompy infuzyjne, kroplówki i dodatkową aparaturę monitorującą.	1

Inwestor : KRAPKOWICKIE CENTRUM ZDROWIA, KRAPKOWICE 47-303, OS. XXX-LECIA 21
Lokalizacja : KRAPKOWICE, OS. XXX-LECIA 21, NR EID. GR 91/1, K.M. 10
 OBRĘB: 0011 KRAPKOWICE, JEDNOSTKA EWIDENCYJNA: 160502_4 KRAPKOWICE

ZESTAWIENIE 6 - POMIESZCZENIE 2.11		
Fd1	pojemnik na brudną bieliznę z pokrywą, pojedynczy	1
Xs	pojemnik na śmieci z pokrywą	1
Ud2	umywalka "50" z półpostumentem, wyposażona w dozowniki mydła i środków dezynfekujących w wersji bez dotyku dłonią.	1
Ch9	regał listwowy stalowy z trzema koszami i półkami na obuwie 40x25x180	1
Bb3	krzesło z rolkami z regulowaną wysokością i podłokietnikami tapicerowane materiałem odpornym na mycie i dezynfekcję	1
Ea1	biurko 110x55x75 wykonane z materiałów odpornych na mycie i dezynfekcję	1
ZESTAWIENIE 7 - POMIESZCZENIE 2.12		
Ga3	stanowisko do obsługi niemowląt 58x70x80 z przewijakiem i szafką, szufladą na wagę niemowlęcia lub lampą grzewczą stałą wykonane z materiałów odpornych na mycie i dezynfekcję	1
Ne1	ssak elektryczny jezdy z regulacją podciśnienia	1
Qa	mobilny statyw do płynów infuzyjnych	1
Ff1	pojemnik na pieluchy/odpady medyczne z pokrywą, pojedynczy	1
Ab4	łóżeczko dla niemowląt lub inkubator	1
Ga2	stanowisko obsługi niemowląt 58x70x80 z wanienką i szafką wykonane z materiałów odpornych na mycie i dezynfekcję i wyposażone w baterię z wyciąganą wylewką	1
Ak1	panel lub most nadłużkowy pojedynczy dł.min. 150 cm; wyposażenie 2x O2 , 3xV, A; 14 gniazd 230V, min. 7 gniazd wyrównywania potencjału; ssak próżniowy; monitor funkcji życiowych; oświetlenie miejscowe; instalacja przyzywowa; podwieszenie półki i uchwyty na pompy infuzyjne, kroplówki i dodatkową aparaturę monitorującą.	1

Inwestor : KRAPKOWICKIE CENTRUM ZDROWIA, KRAPKOWICE 47-303, OS. XXX-LECIA 21
Lokalizacja : KRAPKOWICE, OS. XXX-LECIA 21, NR EID. GR 91/1, K.M. 10
 OBRĘB: 0011 KRAPKOWICE, JEDNOSTKA EWIDENCYJNA: 160502_4 KRAPKOWICE

ZESTAWIENIE 8 - POMIESZCZENIE 2.08, 2.13-2.16		
Xs	pojemnik na śmieci z pokrywą	6
Bf1	fotel tapicerowany materiałem odpornym na mycie i dezynfekcję	5
Tm1	szafka wisząca 60x30	2
TI1	szafka stojąca 60x60 pod zlewozmywak jednokomorowy	1
TI4	szafka stojąca 50x60 z miejscem na zmywarkę 45 cm	1
TI5	szafka stojąca 60x50 pod umywalkę wpuszczaną w blat	1
TI5'	szafka stojąca 60x50	2
Tm5	szafka wisząca 60x30	2
Ud1	umywalka "45" z półpostumentem, wyposażona w dozowniki mydła i środków dezynfekujących w wersji bez dotyku dłonią.	2
Cj1	regał stojący 100x50x210	3
Bb3	krzesło z rolkami z regulowaną wysokością i podłokietnikami tapicerowane materiałem odpornym na mycie i dezynfekcję	2
Ea1	biurko 110x55x75 wykonane z materiałów odpornych na mycie i dezynfekcję	2
Xc	wieszak stojący wielopunktowy na odzież zewnętrzną	1
Ga3	stanowisko do obsługi niemowląt 58x70x80 z przewijakiem i szafką, szufladą na wagę niemowlęcą lub lampą grzewczą stałą wykonane z materiałów odpornych na mycie i dezynfekcję	1
Hb	waga dla niemowląt	1
ZESTAWIENIE 9 - POMIESZCZENIE 2.02, 2.17-2.22		
Xs	pojemnik na śmieci z pokrywą	6
Ea1	biurko 110x55x75 wykonane z materiałów odpornych na mycie i dezynfekcję	1
Bb1	krzesło tapicerowane materiałem odpornym na mycie i dezynfekcję	3
Ud1	umywalka "45" z półpostumentem, wyposażona w dozowniki mydła i środków dezynfekujących w wersji bez dotyku dłonią.	1
Ud2	umywalka "50" z półpostumentem, wyposażona w dozowniki mydła i środków dezynfekujących w wersji bez dotyku dłonią.	3
TI1	szafka stojąca 60x60 pod zlewozmywak jednokomorowy	1
TI1'	szafka stojąca 60x60 do lodówki podblatowej	3
TI3	szafka stojąca 40x60	3
Tm1	szafka wisząca 60x30	6
Tm3	szafka wisząca 40x30	5
Tf1	blat zmywalny szer. 60 cm dł. ok. 160 cm	2
Ch1	regał magazynowy 100x40x210	2
TI3'	szafka stojąca 40x60 pod zlewozmywak jednokomorowy	3
TI1"	szafka stojąca 60x60	1
Tf2	blat zmywalny szer. 60 cm dł. ok. 140 cm	1
Tf3	blat zmywalny szer. 60 cm dł. ok. 80 cm	1
Ad1	kanapa tapicerowana materiałem odpornym na zmywania	1
Ec1	stół meblowy 60x60x72 z blatem zmywalnym	1
Ga3	stanowisko do obsługi niemowląt 58x70x80 z przewijakiem i szafką, szufladą na wagę niemowlęcą lub lampą grzewczą stałą wykonane z materiałów odpornych na mycie i dezynfekcję	1
Bd7	fotel do karmienia i kangurowania tapicerowany materiałem odpornym na mycie i dezynfekcję	1

Inwestor : KRAPKOWICKIE CENTRUM ZDROWIA, KRAPKOWICE 47-303, OS. XXX-LECIA 21
Lokalizacja : KRAPKOWICE, OS. XXX-LECIA 21, NR EID. GR 91/1, K.M. 10
 OBRĘB: 0011 KRAPKOWICE, JEDNOSTKA EWIDENCYJNA: 160502_4 KRAPKOWICE

- 19. Całość wykonać zgodnie z projektem, sztuką budowlaną i technicznymi warunkami wykonania i odbioru robót, obowiązującymi przepisami BHP pod nadzorem osoby uprawnionej. Wszelkie zmiany rozwiązań konstrukcyjno-materiałowych wymagają akceptacji projektanta potwierdzonej odpowiednim wpisem w dzienniku budowy.**

UWAGA!

Wszystkie elementy wykończenia wpływające na estetykę wnętrza należy na etapie realizacji potwierdzić i uzgodnić z Inwestorem.

Jeżeli zdaniem wykonawcy w dostarczonej dokumentacji projektowej nie ujęto wszystkich koniecznych elementów, to przed przystąpieniem do robót musi zgłosić listę uwag, do których ustosunkuje się projektant. W innym przypadku uważa się, że dokumentacja została zaakceptowana przez wykonawcę i przyjęta do realizacji bez uwag.

Montaż wszystkich urządzeń wykonywać zgodnie z dokumentacjami techniczno- ruchowymi oraz wytycznymi producenta.

Zastosowane materiały powinny posiadać odpowiednie certyfikaty, znaki bezpieczeństwa, atesty zgodne z Polskimi Normami oraz prawem budowlanym.

Opracował:

Gogolin, marzec 2020 r.